

Црква Свете Параскеве у Илочцу у НР Мађарској

АНТУН РУДИНСКИ

Готово на самој државној граници између НР Мађарске и СФР Југославије, налази се у мађарском делу Барање село Илочац. У јужном делу овог сеоца, а у његовој главној и дугој улици дуж које се и формирало насеље, смештена је између ушореног низа кућа мала сеоска српска православна црква. Посвећена је св. преподобној Параскеви.

Претпоставља се да је на месту ове цркве, сада напуштене и у доста трошном стању, почетком XVIII века била црквица од плетера.¹

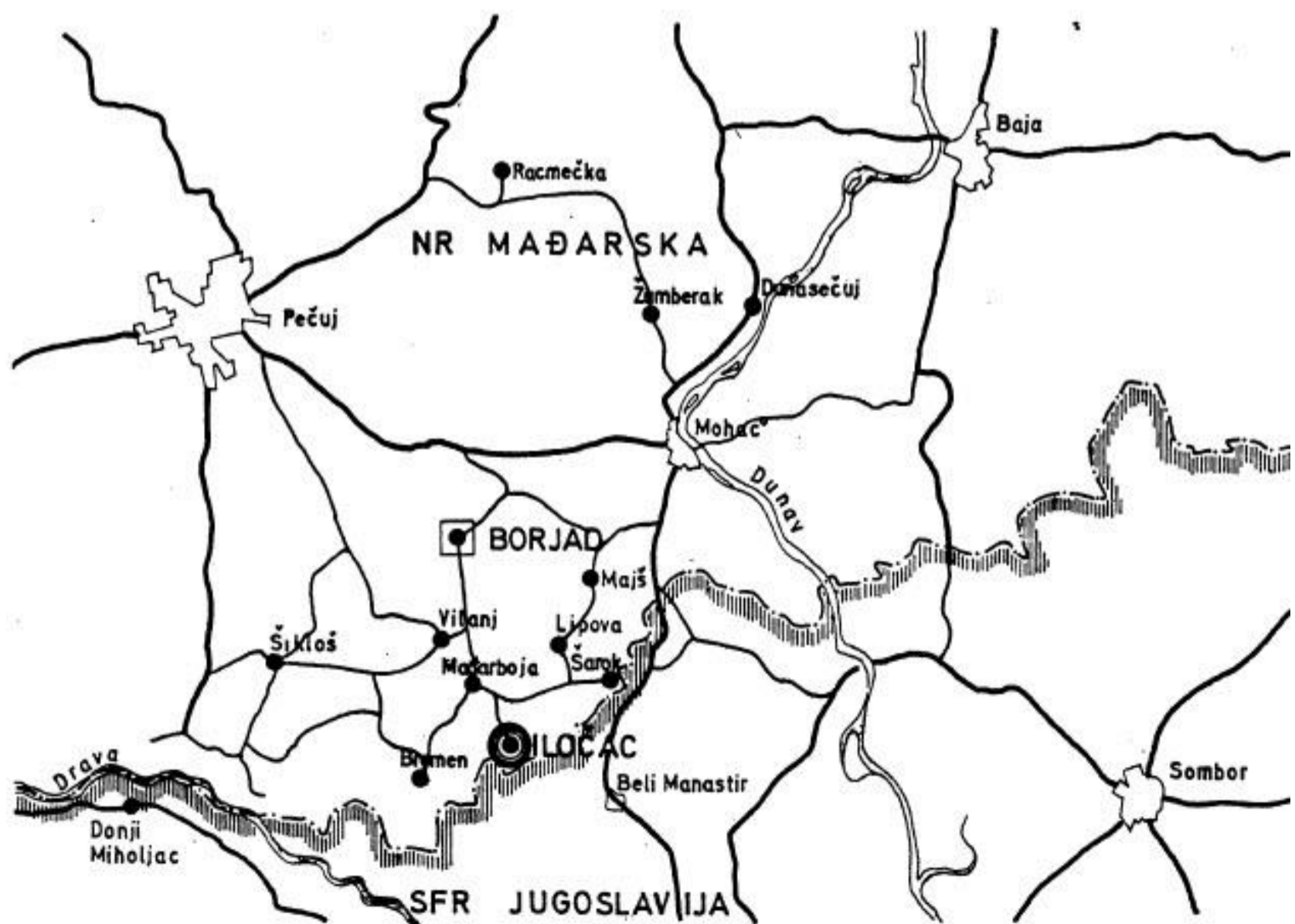
На основу расположивих архивских података, може се одредити да је постојећа црква изграђена 1808. а обновљена 1871. године.² Основано је претпоставити да јој је приликом обнове призидан и звоник, а да је у доба изградње цркве звонара била одвојена од

црквеног здања. Торањ звоника је данашњи изглед добио 1908. године, пошто су поправљена оштећења проузрокована ударом грома.³

¹ Др Динко Давидов, *Српске цркве у Мађарској, топографски списак*, стр. 4, Сентандрејски одбор САНУ.

² Георгије Марјановић, *Први шематизам православне српске епархије будимске за годину 1896*, Срп. манастир. штамп., Сремски Карловци 1896, стр. 26.

³ Почетком године 1983. на иницијативу Државног надзорништва за заштиту споменика културе НР Мађарске (у даљем тексту — ОМФ) покренуто је итање утврђивања споменичких својстава сеоских православних цркви на територији жупаније Барања у НР Мађарској. У ту сврху формирана је радна група сачињена од представника Регионал-



Сл. 1. Локације православних цркава у Барањи

Fig. 1. Répartition des églises orthodoxes dans la région de Baranja

Унутар ограђеног комплекса су и црквена порта и школа. Ови објекти се налазе јужно од цркве и у изузетно су трошном стању. Приликом катастарског пописа 1866. године, на скици села, парцела на којој се налази црква означена је као школа.⁴

1.0. Општи опис

Црква је по типу једнобродна грађевина праваугаоне основе са полукружном апсидом. Својом подужном осовином оријентисана је у правцу истокзапад, тако да је апсида оријентисана према истоку, а главни улаз са зво-ником према западу. Унутрашњост цркве издељена је на три травеја — припрату са западне стране изнад које се налази скромна дрвена галерија; наос у централном делу који није одвојен никаквом оградом од припрате и апсидални простор одвојен од наоса дрвеном олтарском преградом која носи иконе. Иконостас сачињавају иконе разних аутора, а неке од њих је сликао Јаков Неђић.⁵ Царске двери иконостаса конзервисане су у Галерији Матице српске 1972. године.

Брод цркве надсвођен је плитким коритастим дашчаним сводом који се ослања директно на ободне зидове. Кровни покривач изнад брода цркве је од бибер црепа, а на призиданом звонику сада је од етереита. Декоративна пластика на главном делу цркве — око прозорских отвора, лажних пиластара као и свих хоризонталних венаца је веома скромна, за разлику од сложеније и декоративније профилације на звонику. Спољашње зидне површине су на целом објекту омалтерисане и окречене у бело, док су унутрашње декорисане махом флоралним мотивима.

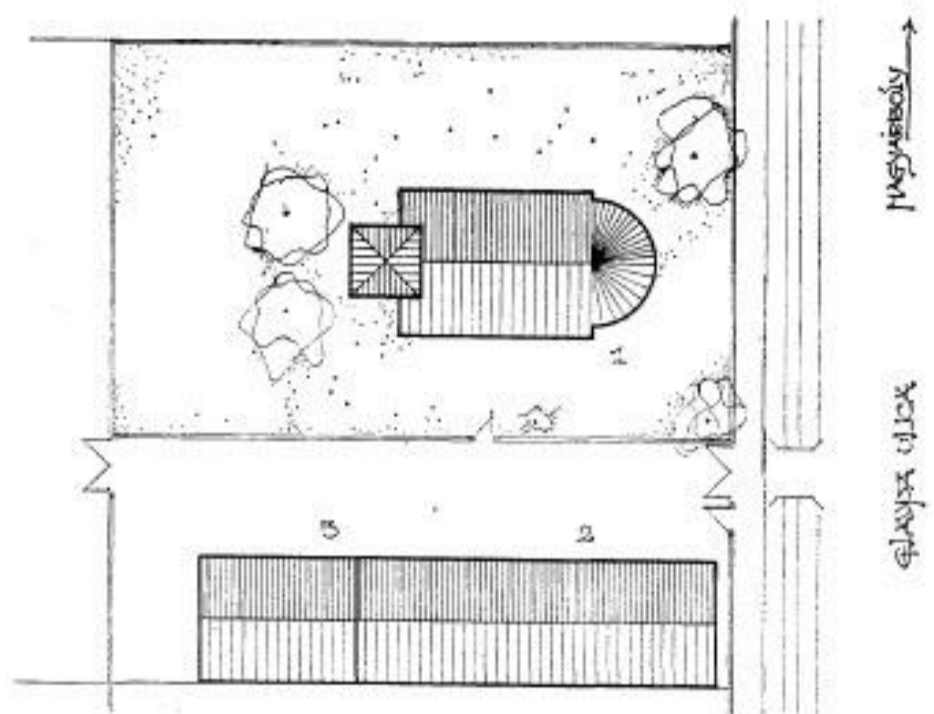
Читава црква својим димензијама, спољашњим и унутрашњим изгледом, одише скромношћу и једноставношћу — примереним добу и месту настанка.

2. Конструктивне и стилске карактеристике

2.1. Главни део цркве

Материјал и структуру зидања ободних зидова брода цркве било је могуће реконструисати на местима на којима је малтер са спољашње стране зида опао. Ови зидови изидани су у наизменичним редовима грубо тесаних ка-

ног завода за заштиту споменика културе заједнице опћина Осијек (Љиљана Шарлах и Виктор Амбруш, историчари уметности), Међуопштинског завода за заштиту споменика културе Суботица (Бела Дуранци, историчар уметности, Антун Рудински, дипл. инг. арх.) и представника ОМФа (Габор Кернер, етнолог из Будимпеште, др Чаба Тихањи, архитекта, представник Жупаније Барања из Печуја). Радна група је у периоду од 13,



Сл. 2. Ситуација цркве у Илоци
Fig. 2. Situation de l'église d'Ilocaj

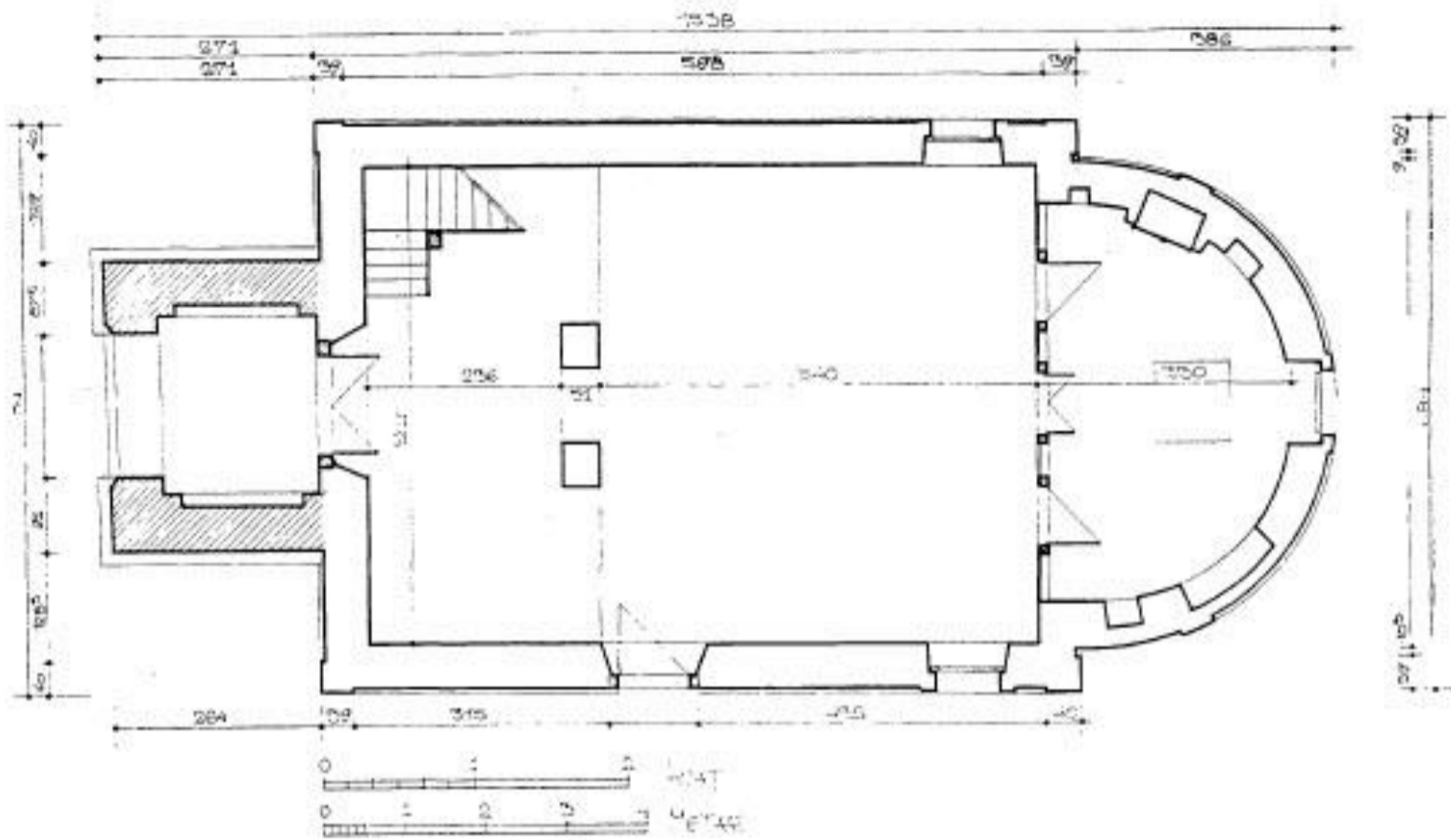
до 17. IX 1983. год. извршила увид у стање ових сеоских цркви и старих гробља те о свему сачинила потребну писану и фотодокументацију. Том приликом евидентирано је стање цркве у насељима : Жумберак, Рацмечка, Шиклош, Беремнд, Мађарбоја, Илоцац, Вилањ, Липова и Шарок. Евидентирани су у Мајшу и Дунасечују цркве и гробља, а у Мохачу српско гробље са капелом. Фотографско снимање и записник сачинили су Б. Дуранци и А. Рудински. Пре коначне обраде прикупљене грађе обављене су консултације са др Динком Давидовим, секретаром Сентандрејског одбора и саветником у Балканолошком институту САНУ, те су након сачињеног предлога донети закључци о сваком појединачном објекту. Иста документација достављена је ОМФу у Будимпешти јануара 1984. године записнички у форми елабората, којим је дефинисано стање објеката и дати предлози за режим њихове заштите као споменика културе.

Октобра месеца исте, 1984. године, ОМФ је поверио Међуопштинском заводу за заштиту споменика културе из Суботице да изврши техничко снимање и изради идејно решење конзервације и рестаурације цркве Св. Параскеве у Илоци. Снимање је извршено у периоду од 15. до 21. X 1984. године, а обавили су га А. Рудински, Аугустин Јурига — фотограф те др Ч. Тихањи и Г. Кернер. Елаборат Идејног решења конзервације урађен је двојезично и предат је ОМФу децембра 1985. године, а налази се и у документацији Међуопштинског завода за заштиту споменика културе под бројем 1091/7.12.1985.

Приликом обиласка 1983. као и приликом снимања 1984. године податак о обнови торња 1908. године дао је казивач Владимир Цветић стар 76 година.

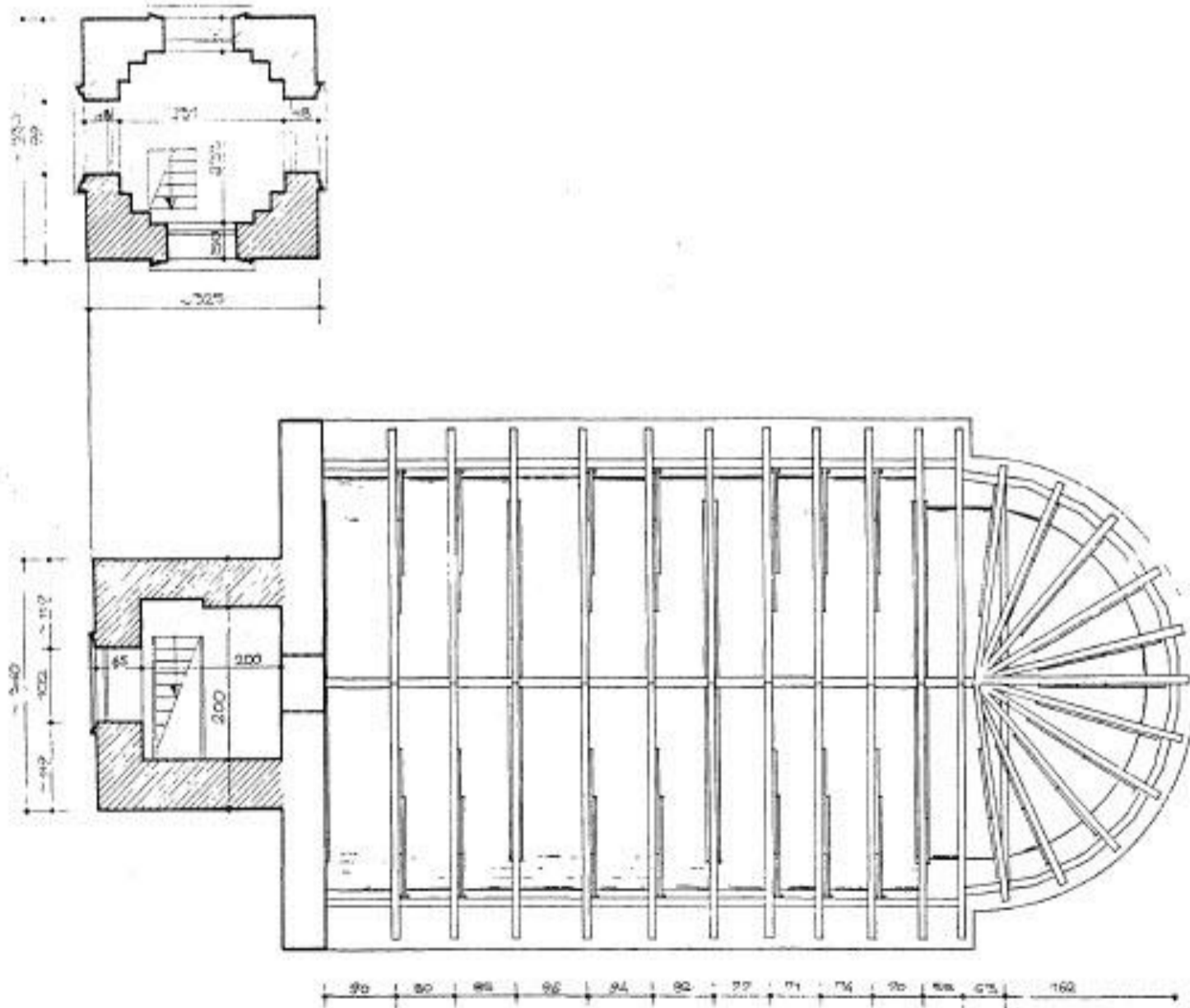
⁴ Државни архив Будимпешта — Katasteri iratok, сигнатура S79, стр. 44 cs. 72, ab, b, c, Шољска. Овај податак упућује да је школа постојала већ средином XIX века, мада се у *Шематизму* (белешка бр. 2) ништа не говори. Могуће да је од два објекта — старији настао у доба изградње цркве, а новији у доба њене обнове.

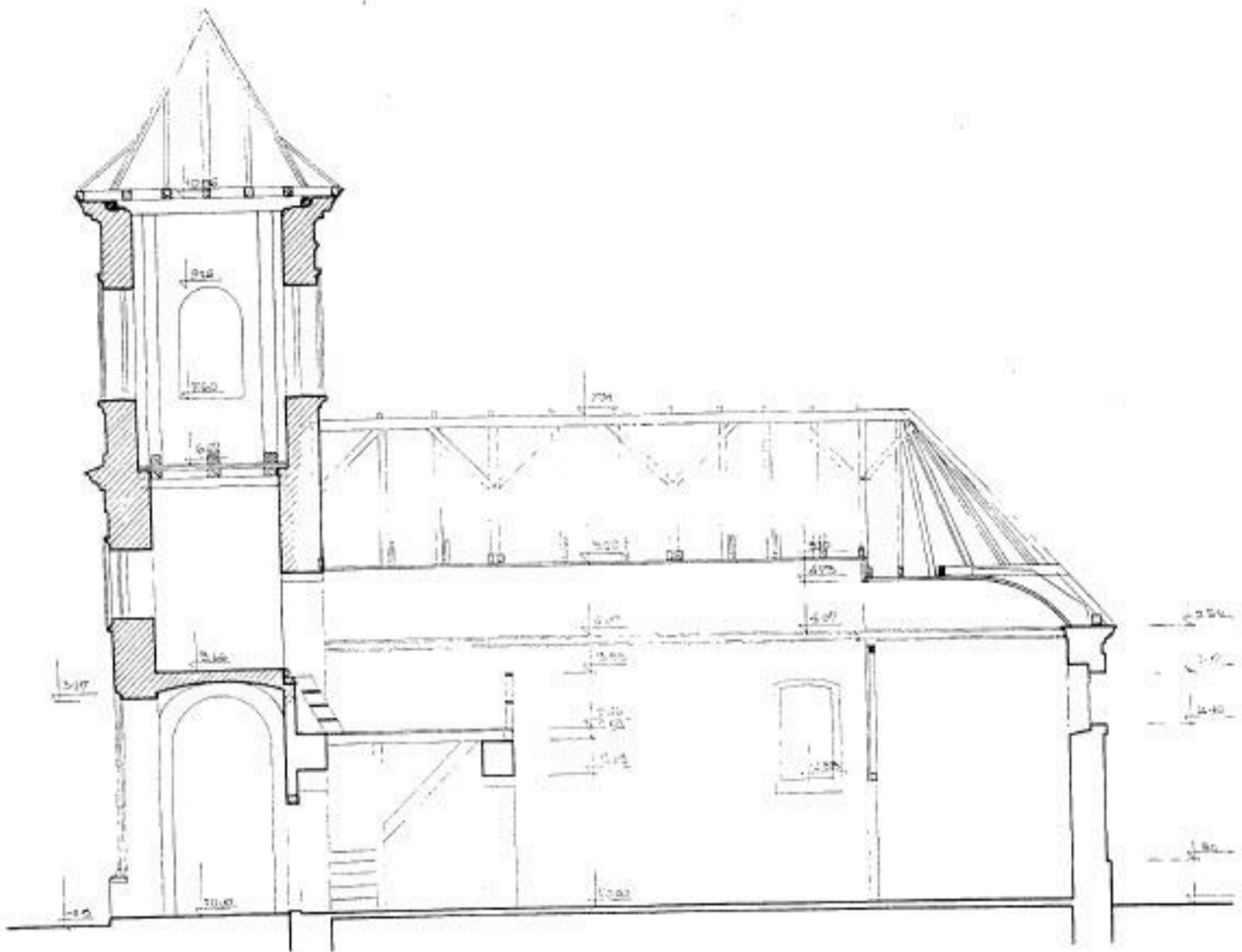
⁵ Динко Давидов, *Иконе српских цркви у Мађарској*, Нови Сад 1973, стр. 83. „Јаков Неђић житељ села Собоце, сликао је иконе у Батосеку, Борјаду и Мајшу. Његове иконе спадају у боље занатске радове провинцијског молера, али су без уметничке вредности.”



Сл. 3. Основа цркве
Fig. 3. Plan de l'église

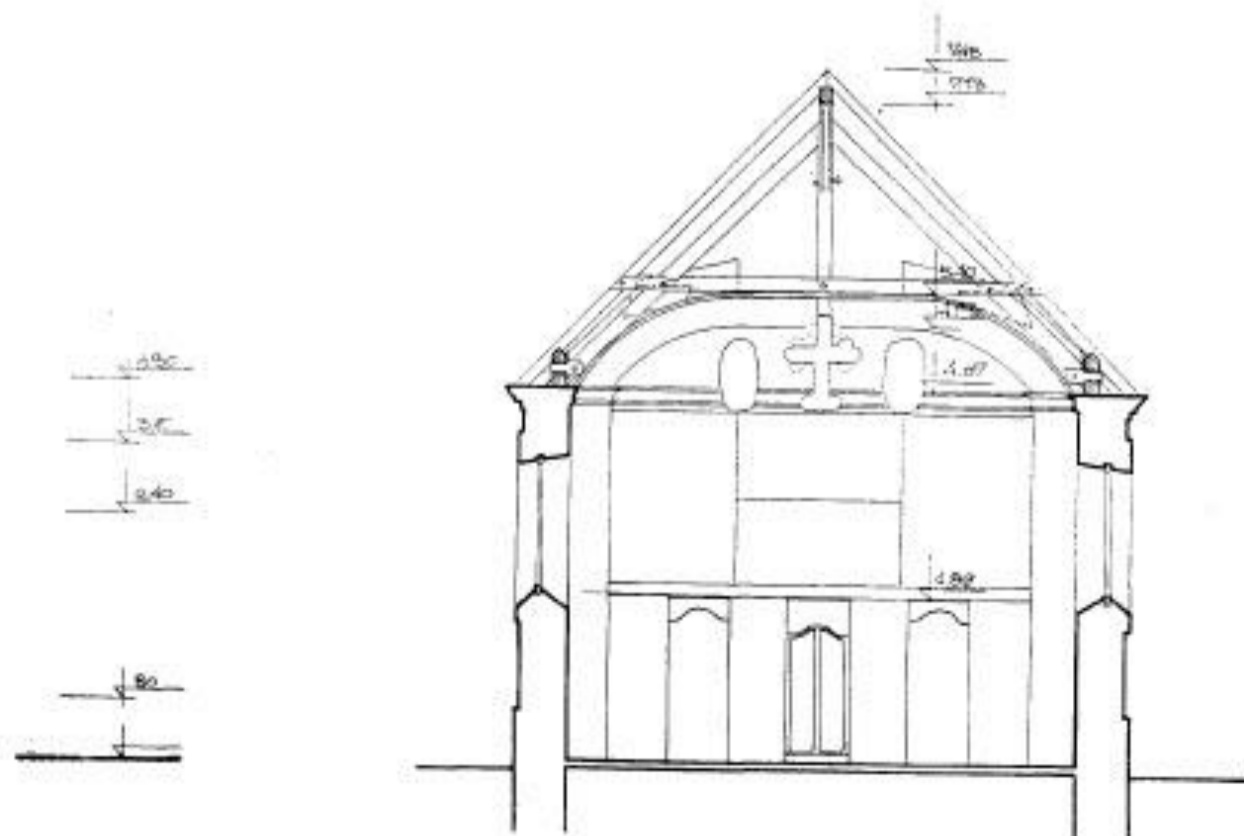
Сл. 4. Основа кровне конструкције и звоника (I и II спрат)
Fig. 4. Plan de la toiture et du clocher (I^{er} et II^{ed} étages)





Сл. 5. Подужни пресек
Fig. 5. Coupe longitudinale

Сл. 6. Попречни пресек
Fig. 6. Coupe transversale



мених блокова приближне висине око 30 см, између којих су положена 3—4 реда опеке за изравнавање.

Карактеристичан конструктивни елемент зидања је сегменти лук који се јавља махом на свим отворима. На два прозора, јужном и северном, он се налази и изнутра, и споља на фасади, док се код главних улазних врата са запада појављује само са унутрашње стране.⁶ Лук на дверима између припрате и наоса, које чине средишњи ослонац галерије такође је сегментни. Изузетак овог конструктивног елемента чини кружни прозорски отвор на апсиди, који је са унутрашње стране квадратног облика.

Галерија изнад припрате изведена је на једноставан начин од дрвених греда на које је положен дашчани под. Носећа конструкција иконостаса је од дрвених греда и не види се из наоса.

Главни брод и апсида надсвођени су плитким дашчаним коритастим сводом, као саставним делом кровне конструкције. Изнад ослонца — на подужним зидовима, конструкција свода почиње сводом у облику четвртине лука да би у средишњој зони прешла у „раван лук“. Сам свод изведен је од накованих дасака у подужном смеру. Касетирани изглед свода или таванице са доње стране чине заправо наковане дашчице (летвице) које прекривају спојнице између дасака самог свода. На равном делу свода даске су приковане директно на тавањаче, а на четвртлучном делу на посебне парове уложина причвршћених за рокове. Ове уложине, видљиве из таванског простора, тако су обликоване да својим доњим делом формирају четвртину лука. На почетку апсидалног простора, а изнад иконостаса, свод је спуштен за око 30 см⁷, прати облик свода изнад брода и даље се наставља континуирано изнад полукружног апсидалног простора задржавајући истоветан облик коритастог свода као и изнад брода.

Кровна конструкција изнад главног брода састоји се од вешалки и рогова ослоњених на удвојену венчаницу која је на специфичан начин међусобно конструктивно повезана. Све везе у кровној конструкцији остварене су зарезима у гредама и међусобно повезане дрвеним клиновима. Изнад апсиде, тавањаче и рогови су постављени радијално и ослањају се на полукружни зид преко истоветне конструкције венчанице, али изведене у сегментима који прате кривину лука зида.⁸ Кровни покривач је од бибера црепа, међутим уочљива је градитељска недореченост на споју двоводног крова изнад брода цркве са полукупастим завршетком крова изнад апсиде, што наводи на претпоставку да је првобитни кровни покривач био од шиндре, а да је постојећи постављен приликом обнове цркве 1871. године.⁹

По стилском обележју, главни део цркве —

брод и апсида, носе одлике закаснелог провинцијског барока. На спољним површинама брода и апсиде је равна профилација на свим хоризонталним и вертикалним истакама. Сокла је ниска и наглашена у односу на осталу профилацију — лажних пиластара, оквира прозора као и дела барокног забата који се сада види. Плитки пиластри који се појављују на угловима фасаде брода имају само декоративну улогу, а то потврђују и два пиластра на апсиди, који искључиво доприносе динамици вертикала која разбија полукружне глатке површине зида апсиде. Њихов положај, без сумње, није случајан (приближно угао од 30° из центра описаног полукруга апсиде) имајући у виду могућност сагледавања објекта. Сви лажни пиластри завршавају се испод самог кровног венца у чију профилацију су укомпоновани. Кровни венац је наглашене профилације и обрубљује читав објекат цркве.

Прозорске отворе карактерише врло плитка равна профилација која чини оквире око њих. У темену оквира изнад сва три прозорска отвора је наглашена декоративна апликација трапезастог облика. Јужна улазна врата су страни елемент у композицији и начину израде фасадне декорације (видети белешку бр. 6). Изнад ових врата налази се приказ св. преподобне Параскеве, готово једва препознатљив због утицаја атмосферилија и вероватно лоше технике извођења. Питање хоризонталног венца изнад ових врата остаје недефинисано. Његова профилација се не уклапа нити у профилацију брода цркве, нити, пак, у профилацију касније призидаоног звоника. Могуће да је служио искључиво у заштитне сврхе и да је настао када и сам приказ (?).

Остаци барокног забата на западној фасади уклапају се и чине јединствену целину са стилским третманом главног брода и апсиде. Наглашена хоризонтала, која одваја забат од доњег дела, у висини је завршног кровног венца и са њим чини јединствену целину у ликовном третману.

Унутрашњост цркве је цела осликана. Сликана декорација потиче из два периода. Зидне површине наоса и апсиде „вероватно потичу из периода изградње цркве“¹⁰, и мести-

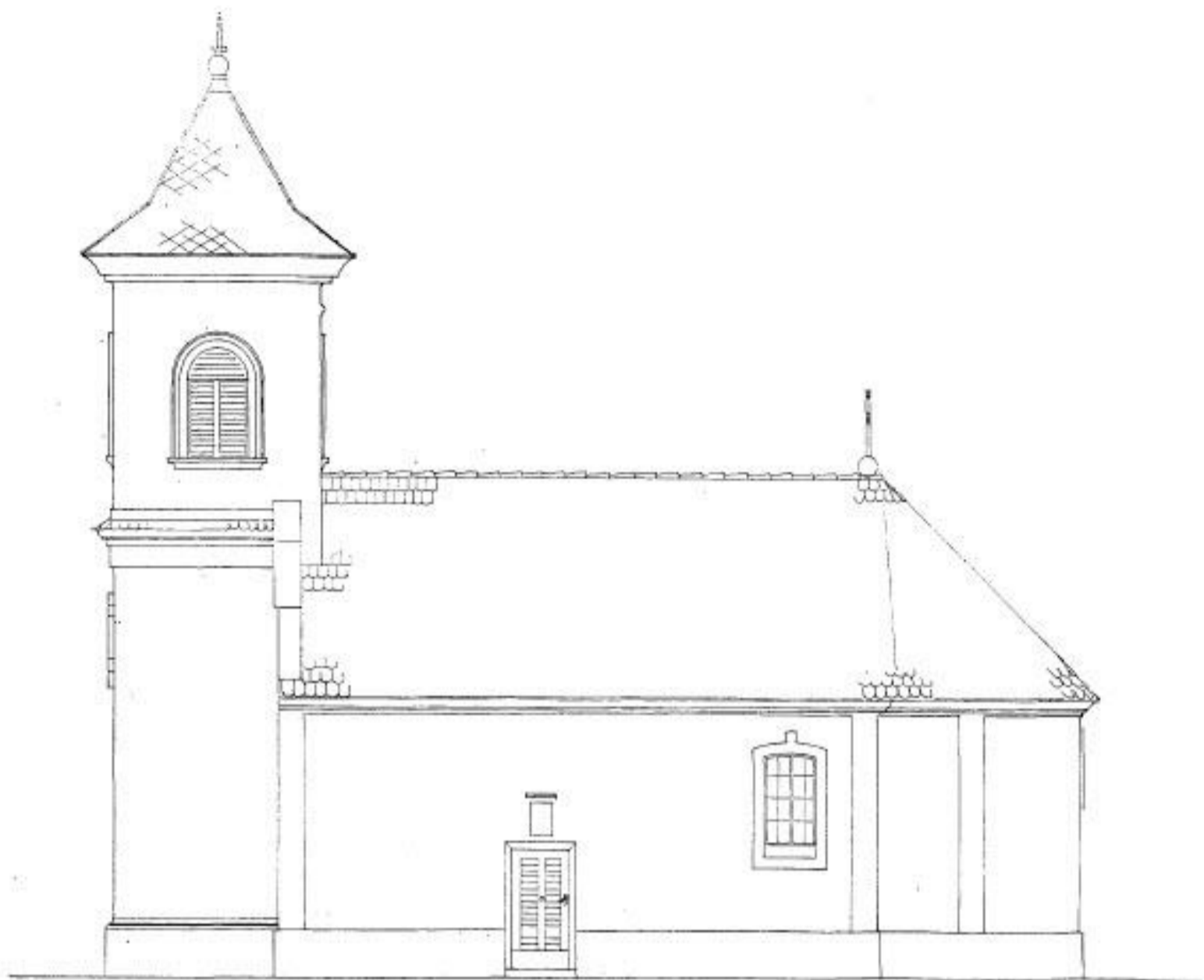
⁶ Исто важи и за јужна улазна врата, која иначе по конструкцији и димензијама пре одговарају добу обнови цркве, него добу њене изградње.

⁷ Једна стопа = 0,3161 метара

⁸ Овај део кровништа је у посебно лошем стању, првенствено због прокишњавања, а видни су и трагови претходних интервенција на његовом одржавању (оп. аут.)

⁹ Према важећим упутама и грађевинским правилницима крајем XVIII и током прве половине XIX века на територији АустроУгарске важило је правило да се сви значајнији објекти неовисно од функције покривају дрвеном шиндром.

¹⁰ Како испитивање слојева боје није вршено, ова претпоставка унешена је у елаборат Студије... у тачки 2.3. — стилска анализа. Међутим, ова декорација иако садржи елементе барока — гирлан-



Сл. 8. Јужни изглед

Fig. 8. Vue du sud

мично су задржале елементе позног барока. Махом се састоји од флоралне и архитектуралне орнаментике, која се ритмички понавља с тим да у својој композицији не прати доследно отворе у зиду већ се држи властите геометрије. Сликана декорација у припрати нема ничег заједничког са декорацијом зидних површина наоса и апсиде. По својим стилским обележјима може се констатовати да је изведена на нивоу обичног занатског молераја руралне естетике. Састоји се од ритмичког понављања цветног мотива, по свим површинама простора припрате, као и испод галерије! Вероватно припада почетку XX века, тј. периоду када је и препокривен оштећени торањ звоника.

Значајна је декорација плитког коритастиг свода брода и апсиде. На тамноплавој позадини, као основном тону, директно нанесеном на дашчану конструкцију свода истичу се златно обојене летвице које формирају касетирана поља правоугаоног облика. У средини сваког поља налази се златно обојена шестокрака звезда. Без сумње ова декорација је из доба изградње саме цркве иако је могуће да је временом била обнављана.¹¹

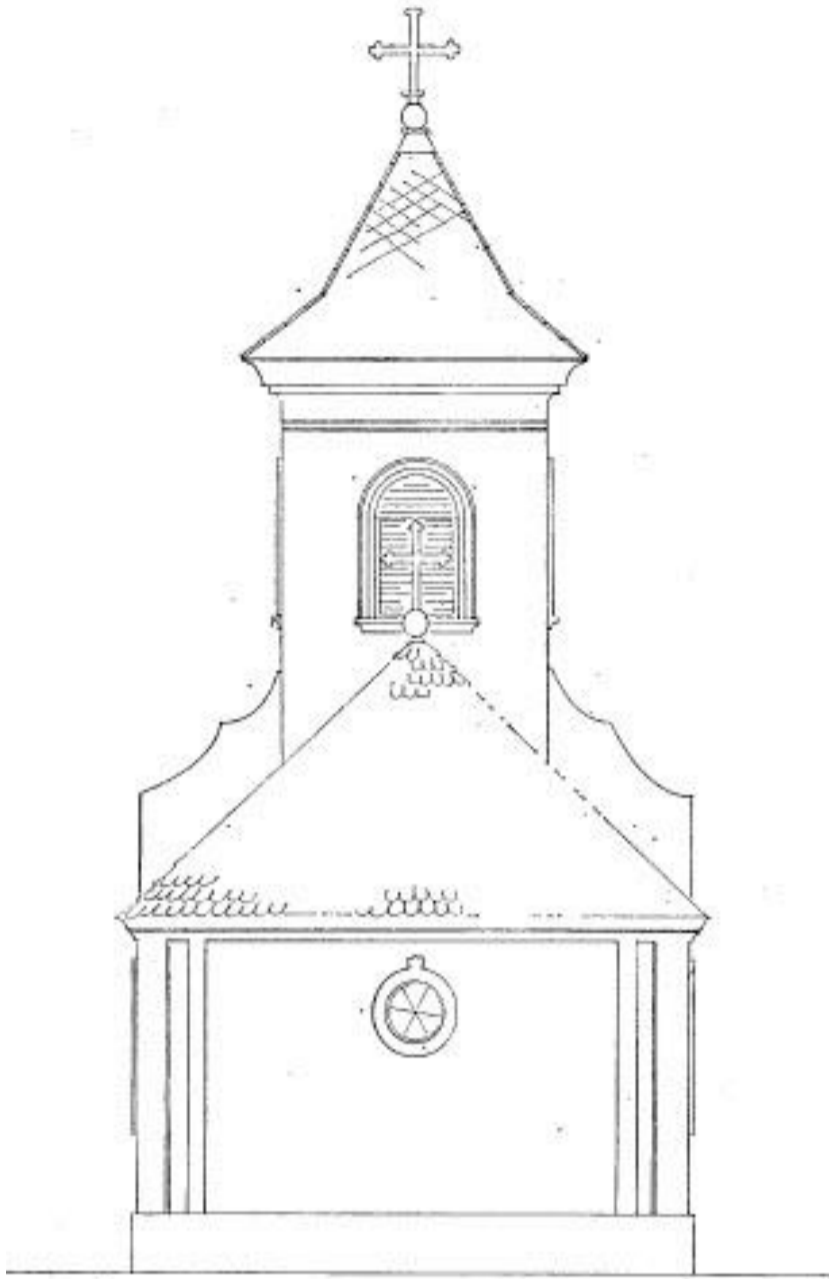
Црквени мобилијар се састоји од седишта израђених у храстовом дрвету. Једноставне је конструкције са токареним предњим стубовима и касетираним седиштем и наслоном.

који су вероватно постављени у доба обнове цркве или, пак, пред крај XIX века.

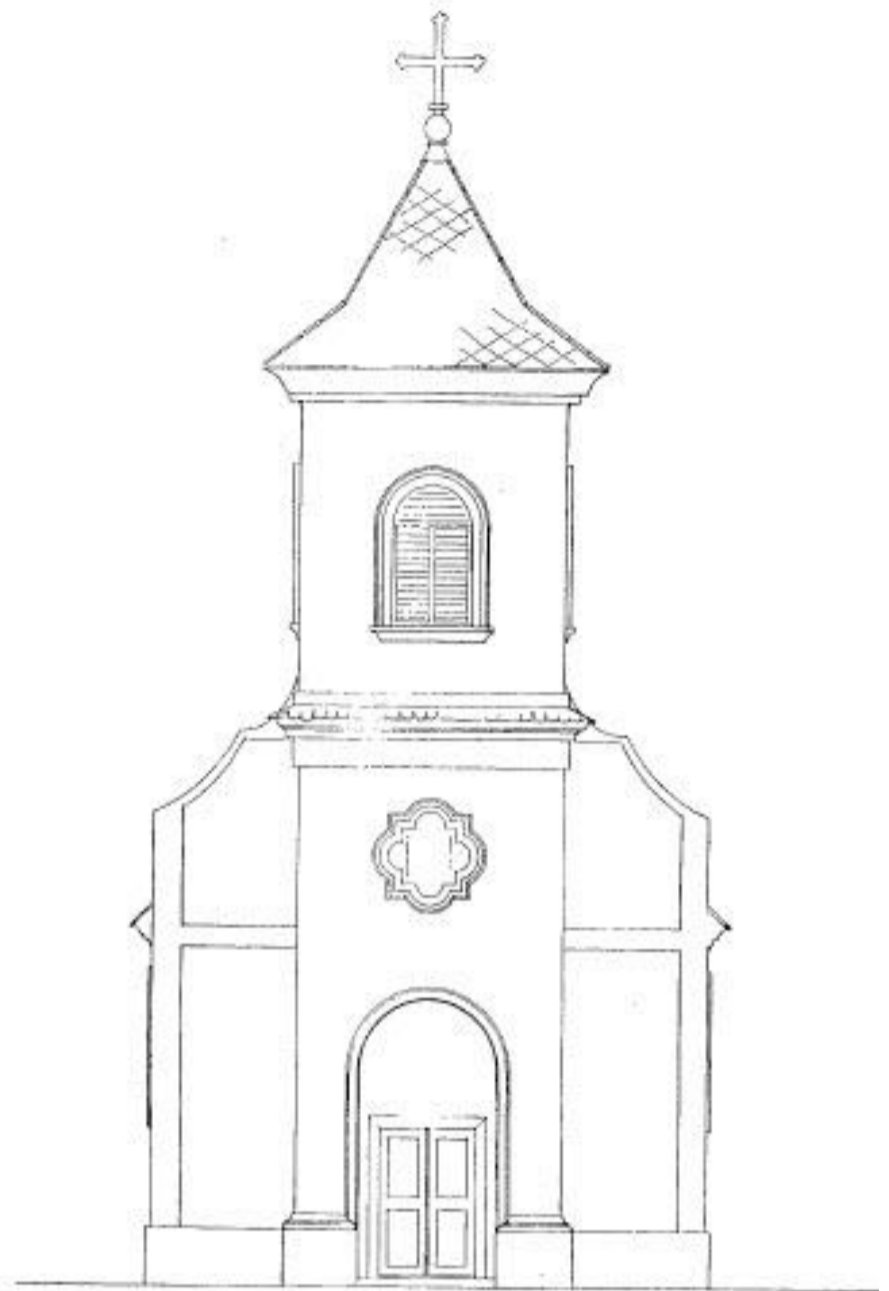
Да би се могла успоставити одређена корелација између православне цркве у Илочцу и осталих православних цркви, анализиран је већи број објеката сличне конструкције из приближно истог временског периода и културног утицаја. Полазни основ за успостављање аналогија био је *дашчани коритасти свод*, као специфичан конструктивни елемент, данас мало очуван у градитељству сакралних објеката уопште, а на територији НР Мађарске је и једини након рушења цркве у Борјаду.¹²

Дашчани коритасти свод по својим основним карактеристикама: *конструкцији кровишта*, која је цела од дрвета (рогови, носачи свода, дрвени клинови и др.) те *лажном своду*, формираном од накованих дашчица на „перо и жлеб“ — припада изворној народној архитектури. Ови специфични градитељски елементи и њихови облици настали су у подручјима која обилују дрветом.

За Србију XVIII века, па и раније, биле су карактеристичне цркве брвнаре изграђене у потпуности од дрвета. Основа свих цркви брвнара одговарала је захтевима канона православне цркве, имитирајући својим коритастиг сводом средњовековне цркве-задужбине грађене у камену.¹³ Ваља истаћи да за цркве



Сл. 7. Источни изглед
Fig. 7. Vue de l'est



Сл. 9. Западни изглед
Fig. 9. Vue de l'ouest

брвнаре није био карактеристичан звоник изнад припрате, делом због угледања на средњовековне зидане православне цркве, а делом и због турске забране употребе звона до 1830. године.¹⁴ Цркви брвнара има још у Босни, Туропољу и Славонији.

Од славонских цркви брвнара за успостављање аналогије са црквом у Илочцу најпогоднија је црква посвећена Успењу Богородице у Рашеници.¹⁵ Ова црква је надсвођена коритастим сводом изнад наоса и апсиде те равном таваницом и звоником изнад припрате. Њен коритасти свод је полукружан и почиње од препуштених конзола, а не од самих ободних зидова брода који су израђени у целисти од дрвета. Дашчана облога која чини свод изведена је у облику „перо и жлеб“. Овај облик полуобличастог дашчаног свода — у попречном пресеку, има и некадашња црква у Борјаду, као и већина православних цркви овог типа зиданих током XVIII века на територији тадашње АустроУгарске.¹⁶ У подужном пресеку, свод цркве у Рашеници изнад апсиде је спуштен за око 30 см (једна стопа) испод свода наоса и прати његову кривину. Овај елемент је исто изведен и на цркви у Илочцу. Паралелу између цркви у Рашеници и Илочцу могуће је извести и по колористичкој обради свода. Свод обе цркве је обојен плавом бојом и украшен златно

обојеним звездицама, с том разликом што су звездице на своду цркве у Рашеници на-

де, ипак је по свом хладном тоналитету и осталим елементима ближа периферном класицизму са почетка друге половине XIX века. То потврђује и њен крути геометризам у композицији, самодовољан, који се придржава властите композиције, а не уважава ритам отвора.

¹¹ Овај начин осликавања карактеристичан је за XVIII век, што је и разумљива техника површинске обраде дашчаног свода, као најједноставнија, а садржи у себи и симболику.

¹² Детаљније видети о овој цркви: Војислав Матић, *Архитектура цркве у Борјаду* и Динко Давидов, *Српска црква у Борјаду*, Зборник за ликовне уметности, бр 15, Матица српска (Нови Сад 1979. године).

¹³ Којић Бранислав, *Архитектура српског села у Шумадији и Поморављу*, Технички факултет Универзитета у Београду, Бгд, стр. 15.

¹⁴ Дероко, Александар, *Народно неимарство I* Споменик САНУ CVXXX (Београд 1968) стр. 97, 98.

¹⁵ Медаковић, Дејан, *Путеви српског барока*, Нолит, Београд 1971, стр 228. Црква у Рашеници грађена је 1709. године.

¹⁶ Војислав Матић, *наведено дело*. Захваљујући љубазности колега из Регионалног завода за заштиту споменика културе Осиек, посебно проф. Грујев Тодору, етнологу, августа 1985. године обишле су се све славонске цркве са коритастим сводом — у Рашеници, Раствоцу, Доњој Ковачици и Малим Зденцима. Од свих ових цркви једино је у цркви Св. Богородице у Рашеници задржана аутентична декорација свода, док су остале махом девастиране,

нешене махом без ритма, а на своду цркве у Илочцу — увек у средини касетираних поља. Надаље, значајно је истаћи да је однос унутрашњих мера — ширина брода према његовој дужини у сразмеру $\Gamma : 2$ идентичан код обе цркве (видети даље анализу пропорција).

Иако су цркве у Рашеници и Илочцу настале вероватно у размаку од скоро једног века¹⁷, уочљива аналогија у градњи *дашчаног свода непознатог у сакралној архитектури Запада*, упућује основано на закључак о континуитету градитељске вештине или умећа истог културног утицаја. У том смислу, јављање *плитког коритастог дашчаног свода* на цркви у Илочцу, који се у овом облику ретко јављао, тумачи се као последња фаза развоја овог начина надсвођивања у сакралној архитектури српских православних цркви. Комбинација зиданог брода и дашчаног свода у том контексту јесте заправо последица мешања културних утицаја.¹⁹

2.2. Звоник цркве

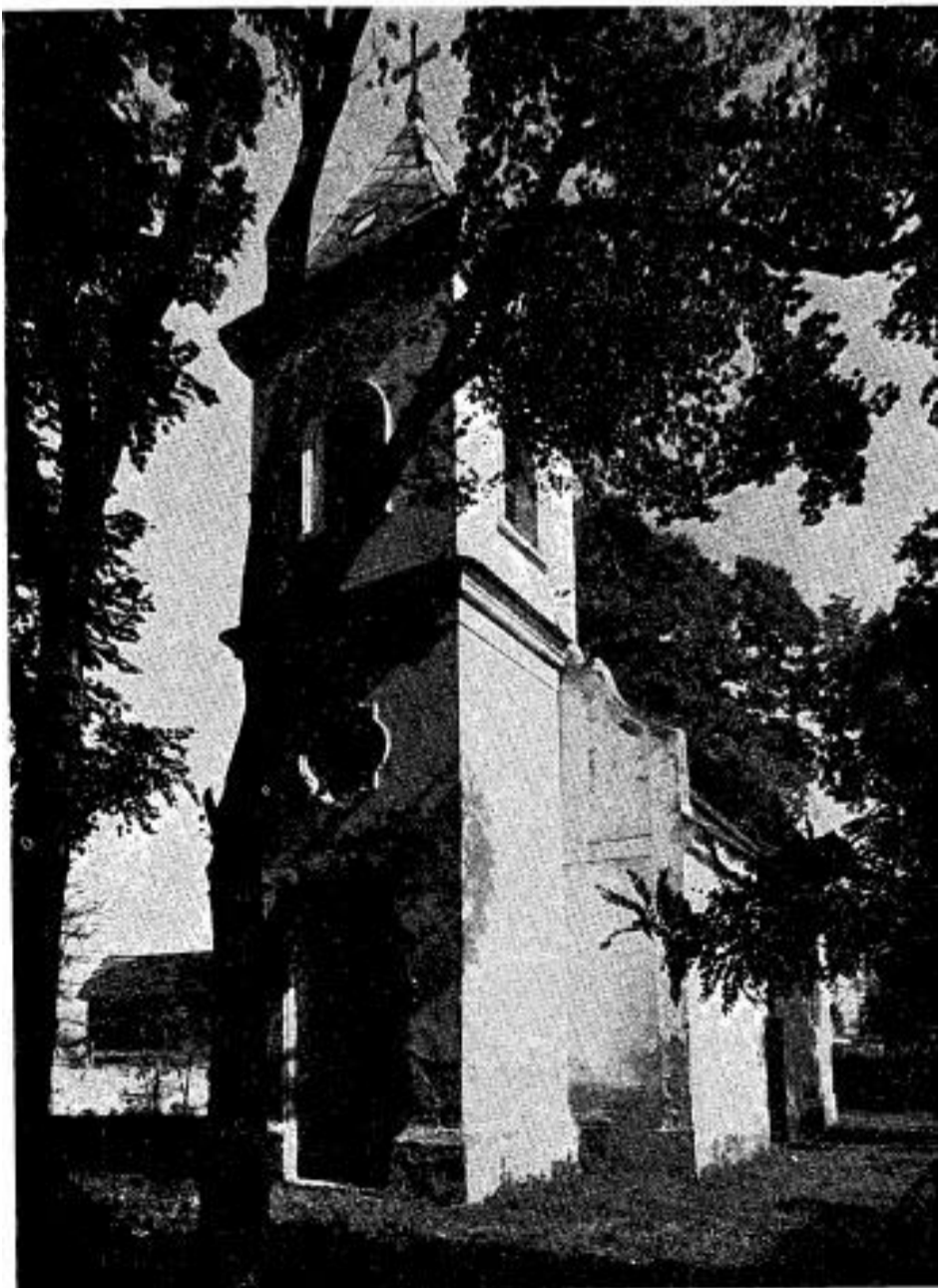
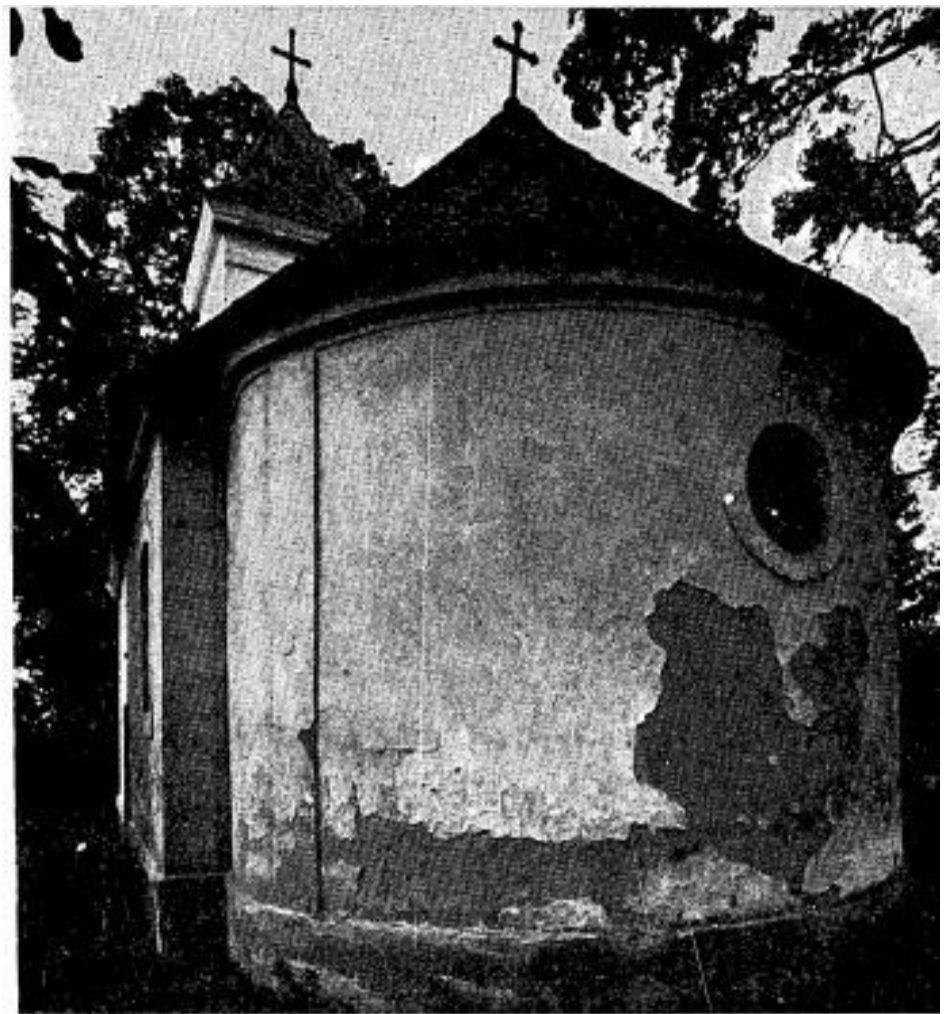
У до сада једином познатом писаном извору о цркви, није забележено да је звоник цркве накнадно призидан, већ само да је црква „обновљена 1871. године“ (видети белешку бр. 2): Међутим, звоник и брод цркве се међусобно у тој мери разликују по својим конструктивним и стилским карактеристикама, да нема сумње да су настали у два различита периода.

Премеравањем звоника констатовано је да је његова унутрашња страна, која није омалтерисана, у целости изидана од црвене опеке. Формат ове опеке разликује се од опеке која је уграђена у брод цркве. Сви отвори на звоннику су премоштени зиданим *полукружним* луцима, а не сегментним као на главном делу цркве. Међуспратна конструкција између приземља и првог спрата звоника је *свод изидан од опеке*. На овај спрат се приступа директно са галерије. Међуспратна конструкција другог спрата сачињена је од удвојених греда које истовремено чине и део носиве конструкције два звона од којих је

¹⁷ Питање поузданости податка о градњи и обнови цркве у Илочцу није испитано (види белешку бр. 2). Могуће да је црква у Илочцу и старија, те да њена градња пада у крај XVIII века, а о самој обнови и врсти радова који су тада изведени ништа се за сада не зна. Из тих разлога потребно је наставити допунско истраживање у овом правцу.

¹⁸ *Ликовна енциклопедија*, Барок: „у неким је православним зиданим црквама, заобљен свод изведен од дрва (Бели Манастир)“, Издање и наклада Лексикографског завода ФНРЈ, Загреб MCMLIX, стр. 255.

¹⁹ Надсвођивање зиданих цркви оваквим типом свода не може се тумачити само недостатком материјалних средстава.

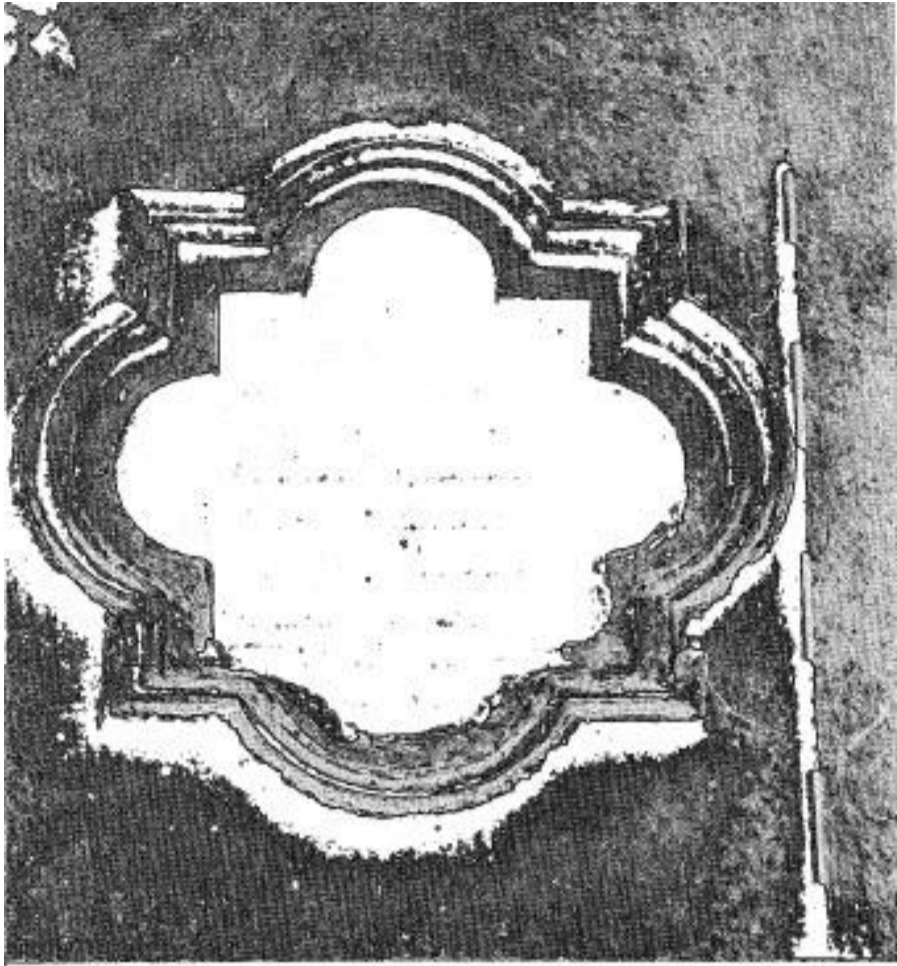


Сл. 10. Југоисточни изглед

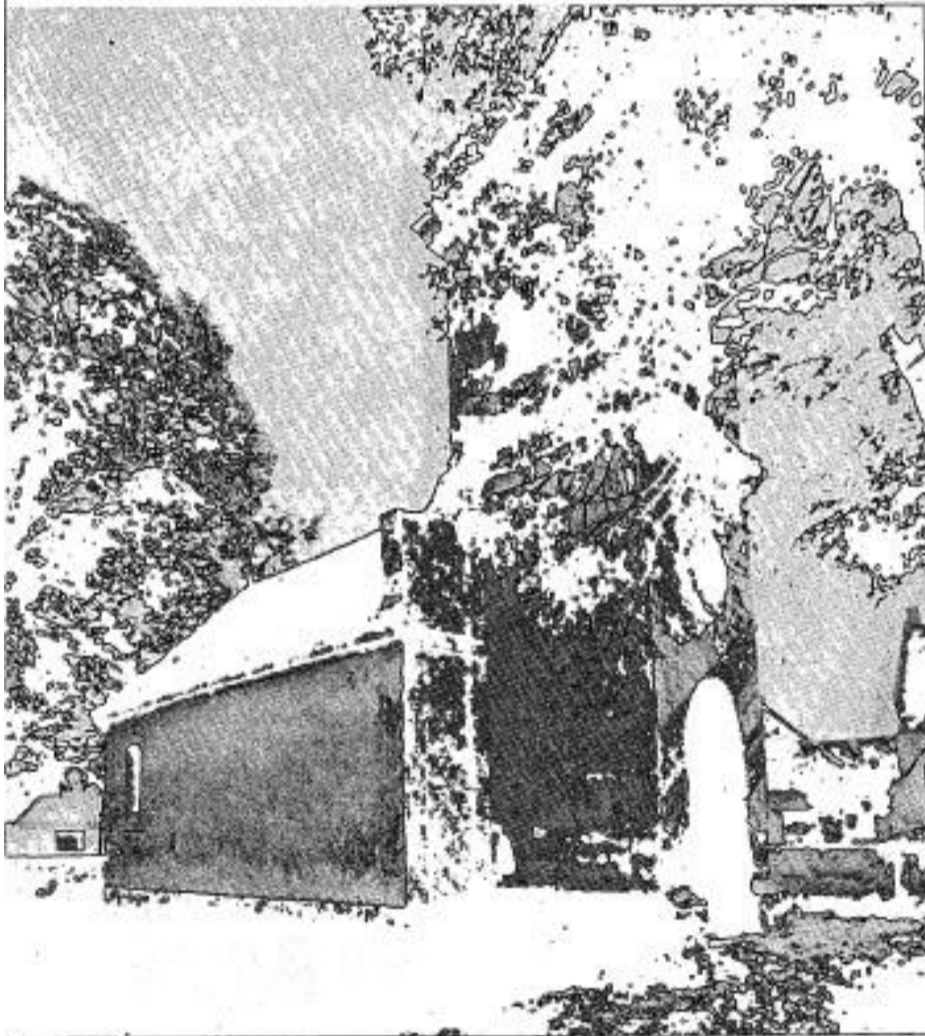
Fig. 10. Vue du sud-est

Сл. 11. Југозападни изглед

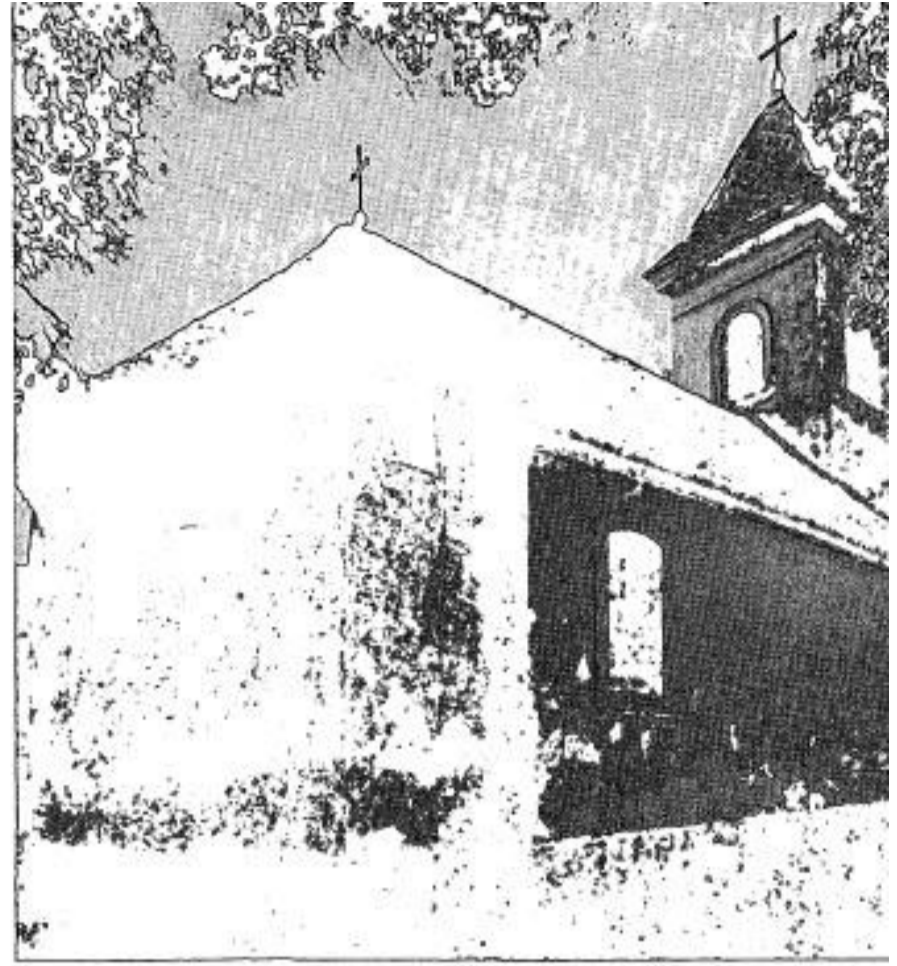
Fig. 11. Vue du sud-ouest



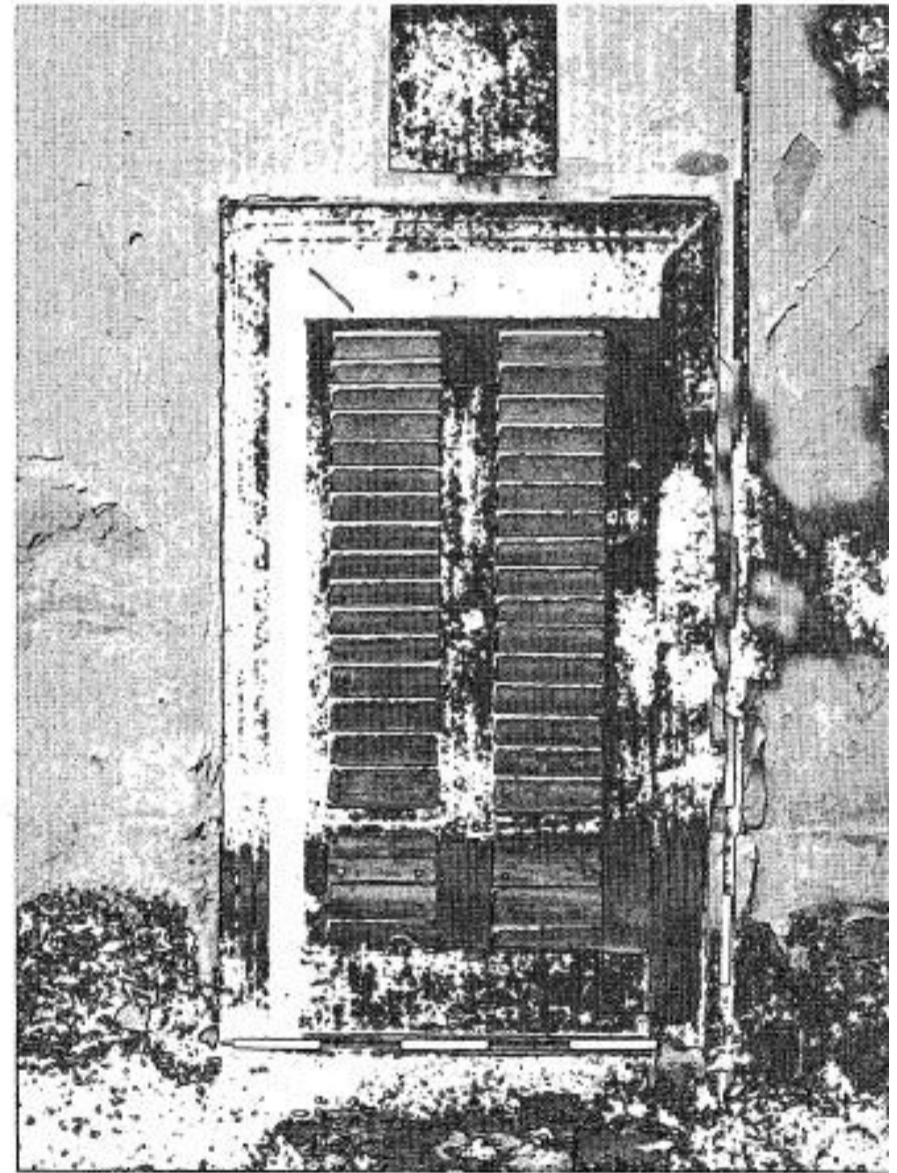
Сл. 12. Розета на звонику
Fig. 12. Rosace du clocher



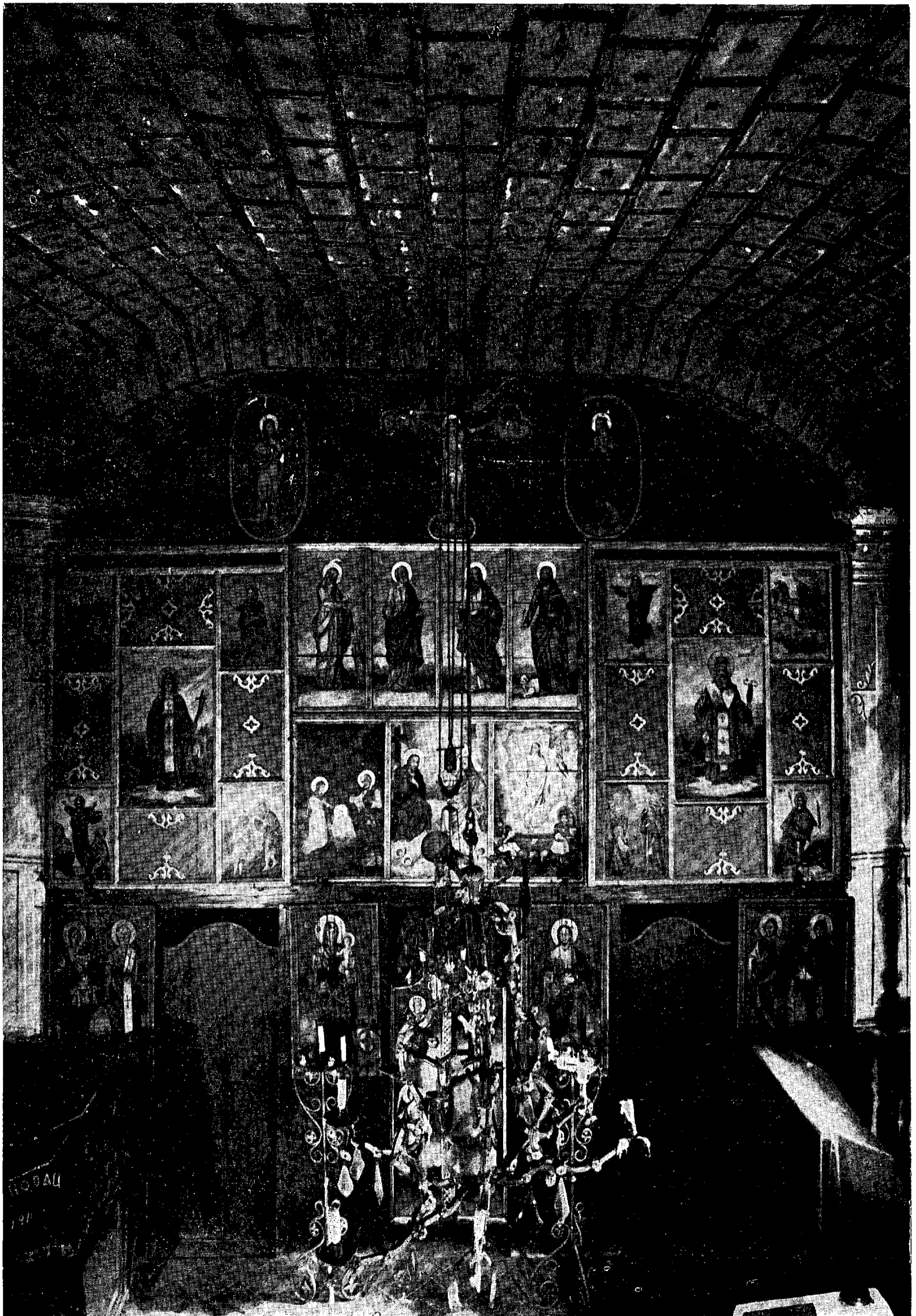
Сл. 13. Северозападни изглед
Fig. 13. Vue du nord-ouest

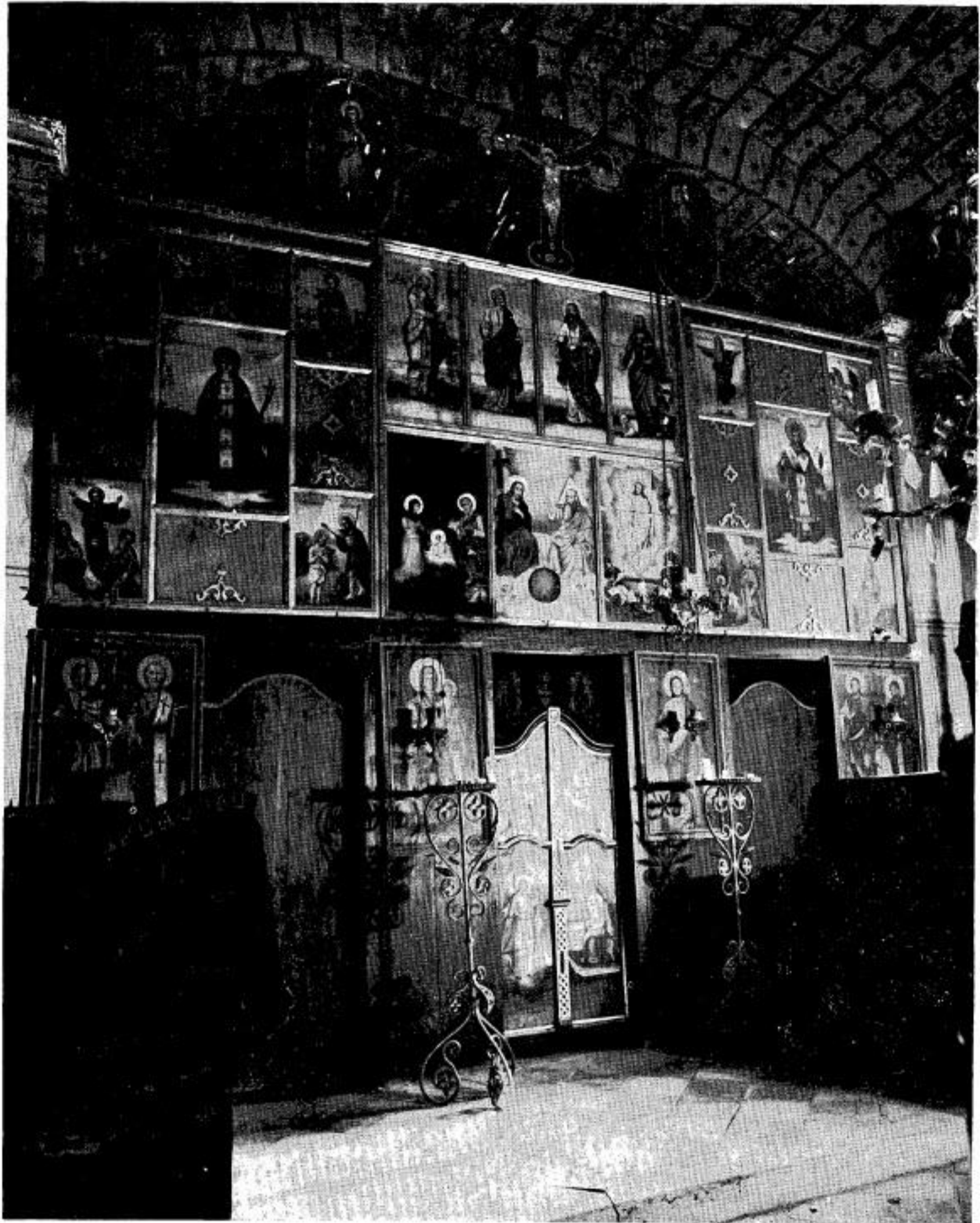


Сл. 14. Североисточни изглед
Fig. 14. Vue du nord-est



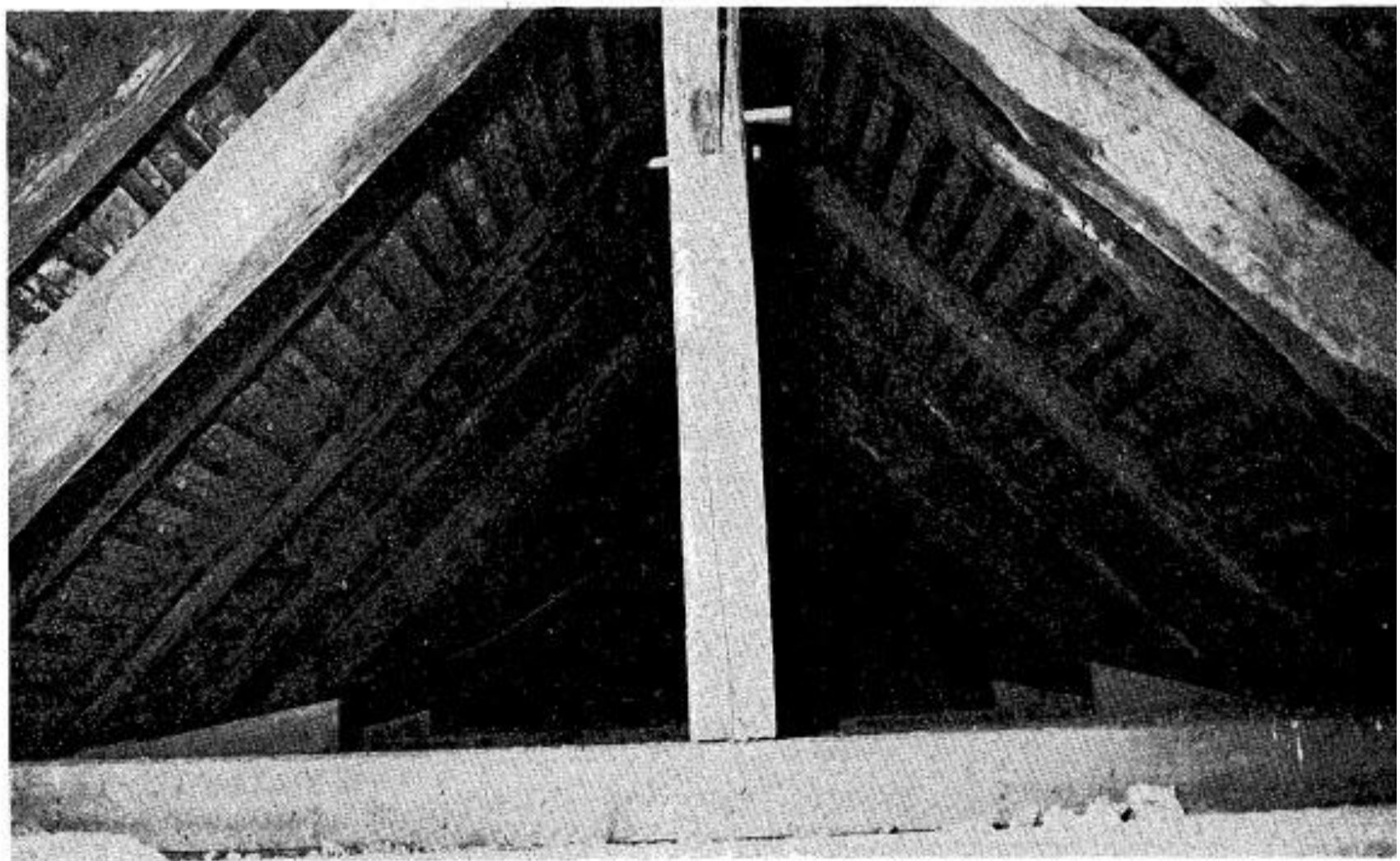
Сл. 15. Јужна врата
Fig. 15. Porte méridionale





←
Сл. 16. Изглед иконостаса
Fig. 16. Vue de l'iconostase

Сл. 17. Иконостас са детаљима свода изнад брода
и апсиде
Fig. 17. Iconostase et les détails de la voûte
au-dessus de la nef et de l'abside



Сл. 18. Изглед галерије

Сл. 20. Детаљ кровишта

Fig. 18. Vue de la galerie

Fig. 20. Charpente du toit, détail



Сл. 19. Мобилијар
Fig. 19. Mobilier

очувано једно.²⁰ Кровна конструкција торња звоника је неједнаке димензије грађе и изведена знатно касније — вероватно приликом обнове торња 1908. године.

У стилском погледу звоник карактерише профилација сасвим другог типа, која нипочему није сродна профилацији главног брода. Вертикалне истакне на површини фасаде у виду пиластра не постоје на звонику. Сва профилација је сведена на наглашене хоризонталне венце и профилисане венце око отвора. Хоризонтални венци звоника не чине логични наставак венаца и оних са брода цркве, као што је то случај код већине православних цркви у Барањи (Жумберак, Шиклош, Беремнд...), већ су третирани као одвојени еле-

менат.²¹ Улазни отвор звоника је у облику лука са упуштеном профилацијом у маси зида. Равни део сокле је исте висине као и сокла на броду цркве, али је више испуштен изван равни зидова и завршава се у горњој зони са профилисаним венцем, тако да надвисује соклу цркве. Розета изнад улаза је квадратног облика са придодатим полулуцима по срединама страница квадрата, тако да чини облик четворолиста. Ова розета обликом, пропорцијама и богатом профилацијом обрубног венца спада несумњиво у најлепше изведене на свим звонницама српских цркви не само у Барањи већ и знатно шире. Иначе, ова розета нема само декоративну — већ и функционалну улогу. Кроз њен отвор се осветљава први спрат звоника и степениште смештено у њему, а које води у простор где се налазе звона. Отвор на спољашњости звоника заправо одваја унутрашњи простор у којем су смештена звона од осталог дела звоника. Отвори на другом спрату звоника су правоугаони и лучно засвођени — карактеристични за период у коме су грађени. Споља су уоквирени идентичном профилацијом која се налази и око розете. Ови отвори, као и отвор розете, затворени су уграђеним дрвеним капцимажалузинама, без крила.

Изнад источног отвора сачуван је фрагмент венца скромније профилације, који је несумњиво обилазио око читавог звоника. Завршни кровни венац по облику и димензијама одговара венцу између првог и другог спрата. Али по садашњем изгледу и профилацији не поклапа се са ранијим венцем. Ово одступање засигурно је последица обнове звоника 1908. године, што важи и за непостојање фрагмената венца изнад отвора на источној страни самог звоника.

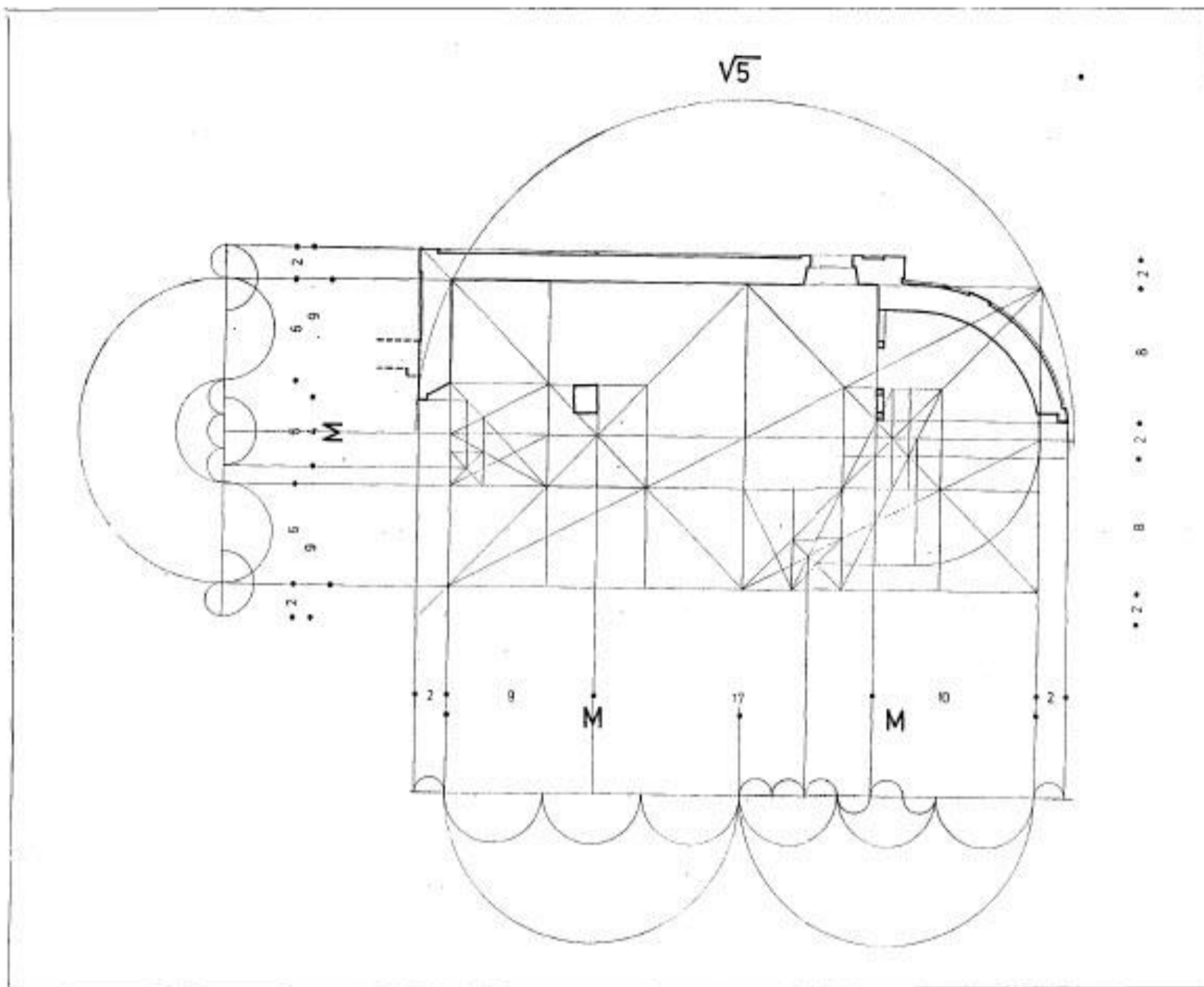
Цео звоник је грађен у стилу класицизма па се његова изградња с правом може датовати на основу изложених карактеристика у средину или сам почетак друге половине XIX века.

Могуће да је цркви Свете Параскеве звоник призидан управо 1871. године, када је хроничар забележио њену обнову. Приликом исте обнове, о којој се за сада сем годишта ништа друго не зна, вероватно је кров брода цркве покривен бибер црепом, извршена интервенција на јужним вратима наоса, и зидне унутрашње површине изнутра колористички обрађене. Могуће је да је том приликом обновљена и галерија.²²

²⁰ На жалост, придилом премеравања звоника, није преписан текст и година изливања овог преосталог звона, што је без сумње могући драгоцен податак у датовању и самог звоника.

²¹ На звонику цркве у Борјаду који је призидан 1790. године истичу се пиластри, а не постоје хоризонтални венци и централна розета (видети белешку бр. 12).

²² За ове претпоставке потребна су додатна истраживања (видети белешку бр. 17).



Сл. 21. Пропорцијска анализа основе

Fig. 21. Analyse des proportions du plan

3.0. Анализа пропорција

Анализа пропорција православне цркве у Илочцу извршена је да би се испитали могући пропорцијски односи успостављени у изградњи овог значајног сакралног објекта. Како је овој цркви оштећени део звоника у горњем делу потребно реконструисати и вратити у првобитно стање, посебно су испитани и односи висине звоника према црквеном броду код осталих православних цркви у мађарском делу Барање.

3.1. Анализа пропорција цркве

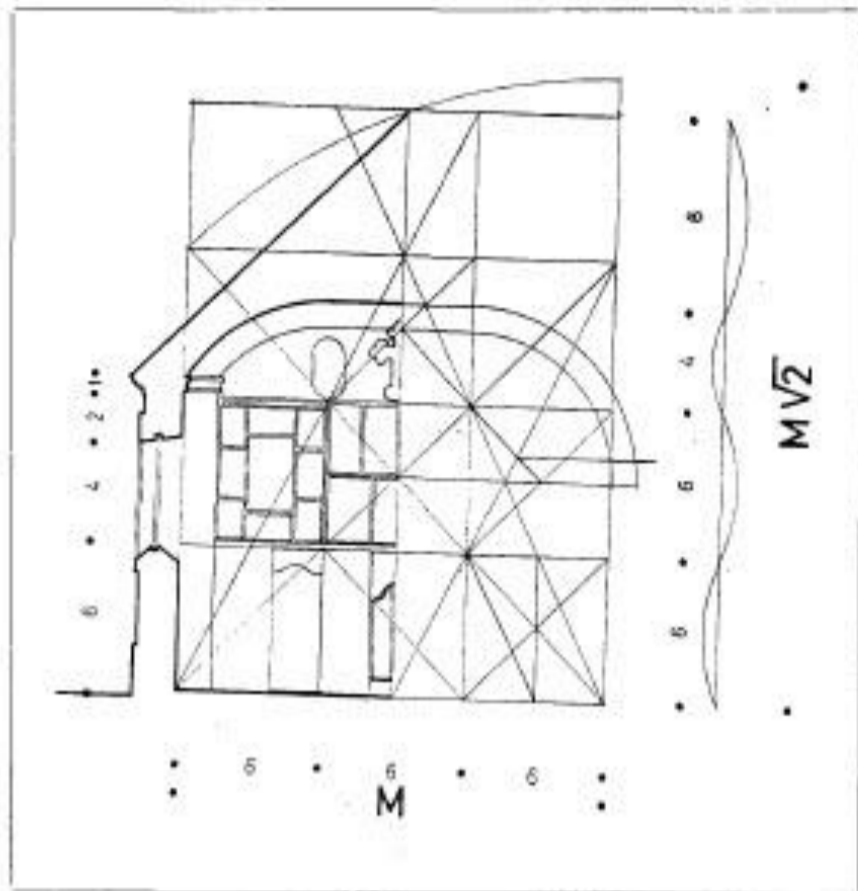
Испитивање пропорцијских односа на православној цркви у Илочцу дало је одређене и изузетно занимљиве резултате. Установљено је да су црква и касније призидани звоник изведени по истим законима пропорције који се базирају на систему квадратуре. Пропорције су анализирани на броду цркве како у хоризонталним тако и у вертикалним пројекцијама. На призиданом звоннику анализиран је

само вертикални план, док хоризонтални није због грешке настале приликом градње звоника, те није било могуће успоставити прецизан пропорцијски растер. Наиме, звоник је неправилне квадратне основе, како је утврђено његовим премеравањем. Северна страна му је дужа за 7 cm од јужне стране. Оваква одступања настала у току градње нису регистрована премеравањем брода цркве.

Упоређивањем мера те њиховим прерачунавањем у хвате²³, установљено је да је главни брод размерен у целисти у хватима, а призидани звоник у метрима.

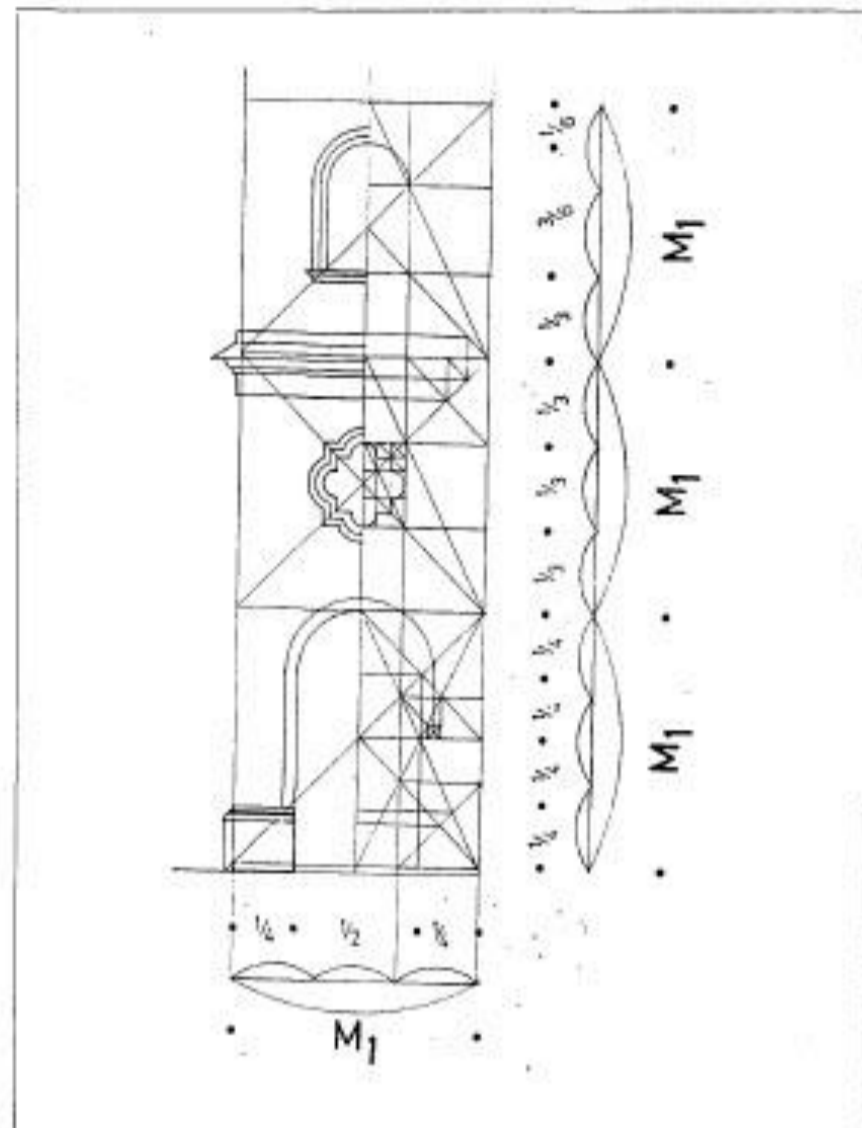
Пропорцијски растер на броду цркве постављен је са унутрашње стране зида, а на звоннику са његове спољашње стране.²⁴

Брод цркве је широк 5,72 метра = 3 хвата = 5,689 метара, а дугачак 11,65 метара = 6⁰10" = 11,642 метра. Ова минимална одступања у децималном систему су занемарена, те је апроксимативно усвојено да је однос дужине и ширине брода 2:1. За основни модул М усвојена је ширина брода — 3 хвата, дакле $M = 1 = 3$ хвата. Према томе, однос $2M:M = 6^{\circ}:3^{\circ}$, што упућује на хармонски однос



Сл. 22. Пропорцијска анализа пресека
Fig. 22. Analyse des proportions des coupes

Сл. 23. Пропорцијска анализа звоника
Fig. 23. Analyse des proportions du clocher



2:1, тј. октаву.²⁵ Даљњом поделом основног модула $M = 3$ хвата, констатовано је да се пропорцијска схема хоризонталног плана базира на непрекидној подели квадрата на 3,9 ... итд. Положај улазних врата са западне стране, двери припрате као и апсидалног прозора, дефинисани су у потпуности пропорцијском схемом хоризонталног плана. Иста констатација важи и за јужни и северни прозор на броду, док се положај јужних улазних врата у наос не уклапа у пропорцијски растер. Центар полукруга апсиде налази се на пресечници главне подужне осовине и мале дијагонале која геометријски дели $M/3$ на три дела. У успостављени пропорцијски растер уклапа се хоризонтални план иконостаса са својим димензијама и положајем отвора на њему.

У попречном пресеку — вертикалном плану брода, манифестују се истоветне пропорцијске законитости поделе основног модула $M = 3$ хвата = 3×6 стопа.

Облик плитког коритастог свода изнад брода и апсиде проистекао је из истог пропорцијског растера. Зачетак коритастог свода изнад брода чине четвртине лукова полупречника 7 стопа, а изнад апсидалног простора, тј. изнад иконостаса 6 стопа. Обе бочне четвртине лукова прекидају се на пресечницама са подужним носећим зидовима, а међусобно су спојени у равном делу свода у средишњем делу пропорцијског растера чија вредност износи опет $M/3 = 6$ стопа. Дакле, у обликовању овог специфичног градитељског елемен-

та — плитког коритастог дашчаног свода — манифестује се пропорцијски принцип поделе основног модула $M/3$. Вертикални план иконостаса и његова подела на поља такође проистичу из истог пропорцијског растера.

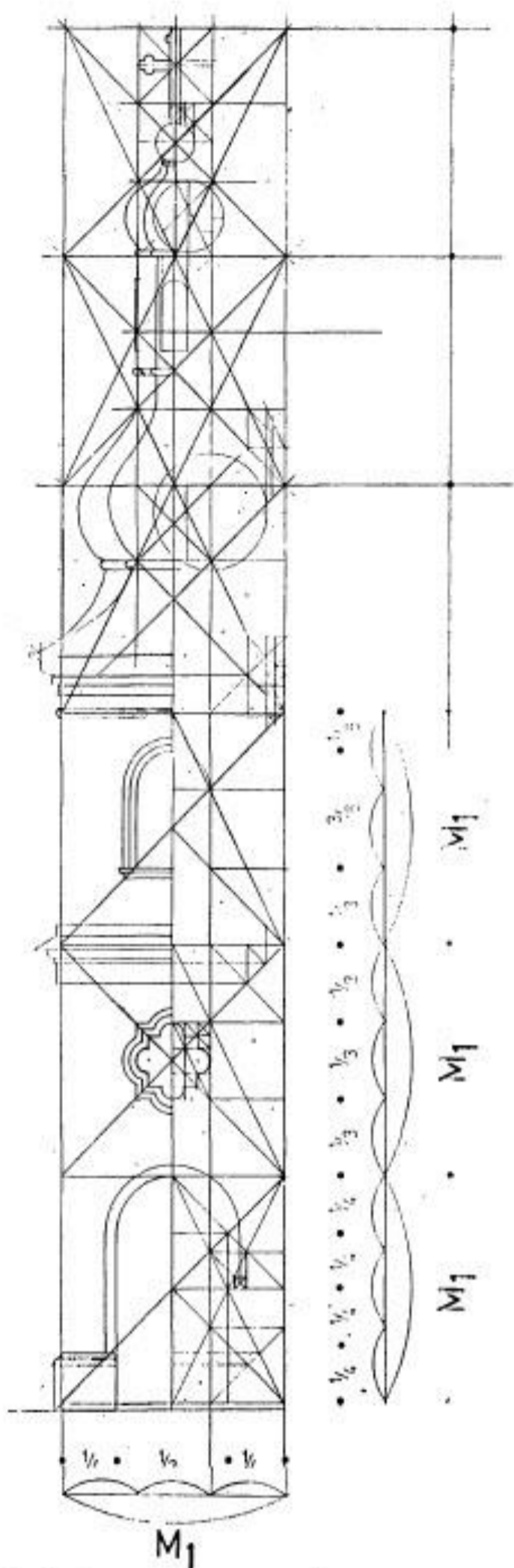
На призиданом звонику иако припада другом периоду, што потврђују и његове димензије дефинисане у метарском систему мера, било је могуће успоставити пропорцијски систем сразмера — исти канон. Основни модул $M_1 = 3,30$ метара чини спољашњу ширину звоника и правилно је садржан у укупној висини звоника. Димензије свих отвора, као и хоризонтални венци у потпуности се уклапају у пропорцијски систем непрекидне поделе квадрата, али сада модула M_1 . Тако се висина улазног отвора, тј. теме његовог лука (полулука) поклапа са вредношћу — M_1 , па је према томе његова висина истозначна са његовим попречним пресеком — западни изглед. Висина првог хоризонталног венца, који дефинише положај таванице између првог и другог спрата звоника одређена је сразмером $M_1:2M_1$ тј. налази се на удвостру-

²³ 1 хват = 1,8965 m = 6 стопа

1 стопа = 0,3161 m = 12 палаца 1 палац = 2,63 cm

²⁴ На оба дела објекта испитане су све могућности постављања пропорцијског растера — са унутрашње стране зидова, по осовини и са спољашње стране зидова. Приказане анализе пропорција дале су резултате.

²⁵ Петровић, Ђорђе, *Композиције архитектонских облика*, Научна књига, Београд 1972, стр. 23.



Сл. 24. Предлог реконструкције звоника
Fig. 24. Projet de reconstruction du clocher

ченој димензији попречног пресека. На пресеку дијагонала другог поља квадрата модула M_1 смештена је розета, чија конструкција и димензије проистичу из непрекидне поделе модула M_1 , — 3,9... Ова розета се несумњиво истиче својим положајем, пропорционалношћу геометријске конструкције и лепотом. И други спрат са својим отворима грађен је по истоветном конструктивном систе-

му. Ваља истаћи да се очувани фрагмент хоризонталног венца изнад отвора на источној страни звоника, иако скромне профилације, својим положајем налази на фасади унутар успостављеног пропорцијског растера, тачно на висини $3M_1$.

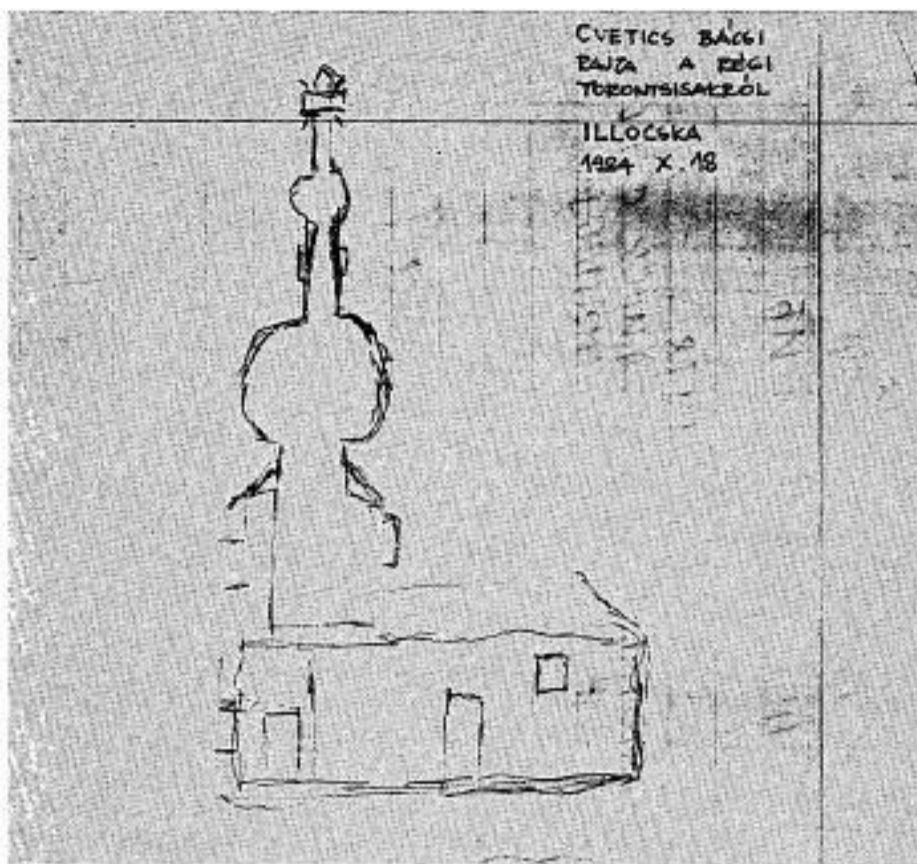
Без сумње, сви ови установљени пропорцијски односи на броду цркве посебно, као и на накнадно призиданом звонику, упућују на тајне познавања средњовековног градитељства и неговања његове традиције током читавог XVIII, па чак и у првој половини XIX века, а како су утврђени — никако не могу бити случајни. Од посебног би значаја било прикупити податке о градитељима ове цркве, ако је то још уопште могуће — с обзиром да овај пропорцијски однос постоји и у моравској стилској групи — последњем монументалном стилу градње сакралних објеката у српској архитектури.²⁶

3.2. Однос пропорција звоника и торња према цркви

Без сумње је звоник илочке цркве био некада доминантна вертикала у селу, што је уосталом карактеристика још и данас свих сеоских па готово и градских насеља дилем простране и усталасане панонске низије.

За сада нису познате фотографије из времена пре рушења горњег дела звоника — торња. Такође недостаје оригинални план тј. пројекат помоћу којих би се могла одредити висина и облик овог значајног и украсног елемента сваке цркве. Због тога су се за одређивање висине овог недостајућег дела морале у анализи користити две врсте података: цртеж невеште руке казивача — Цветића, и принцип аналогije.²⁷

Иако наивно графички урађен јер га је радио човек вичан обради земље а не цртању, овај цртеж заслужује изузетну пажњу. На њему је верно приказана постојећа црква са свим појединостима — отворима, њиховим међусобним односима на броду и звонику цркве, облику крова изнад брода и апсиде, те изгледу самог звоника са торњем. На основу овог цртежа може се закључити да је звоник био слично обликован као и остали звоници тј. њихови торњеви на црквама из друге половине XIX века. Надаље, Цветићев цртеж пружа два важна податка везана за обликовање завршног дела звоника — самог торња. Врх торња (обликован од бакарног лима), састојао се од два лоптаста сегмента од којих је мањи носио крст, а између овог и већег се налазио сегмент призматичног облика с имитацијом отвора лажних жалузина. Нема предвиђеног простора за сат, макар и у обликовању завршног венца, који је тако својствен готово свим осталим звонцима и торњевима. Ови подаци се морају имати у виду приликом реконструкције самог торња.



Сл. 25. Скица казивача Цветића
Fig. 25. Esquisse due à Cvetić

Најприближније овоме изгледао је звоник некадашње цркве у Борјаду. Аналогјом је утврђено да анализа пропорција односа појединих елемената овог цртежа и упоредба с истом анализом пропорција спроведеном на још неколико цркви истог културног утицаја, потврђује његову веродостојност, чак и уз уважавање могуће грешке у присећању.²⁸

Табеларни приказ сразмера

Пропорцијски односи	Илочка	Борјад	Жумберак	Беремена
ширина звоника према висини звоника	1:5 до 1:6	1:5	1:6	1:5
дужина брода према висини звоника	1:2	1:1,5	1:1,8	1:1,5
ширина брода према висини звоника	није приказана	1:3,33	1:3,5	1:3,2
висина брода према висини звоника	1:3 до 1:3,5	1:3	1:2,8	1:2,5

Овај упоредни приказ висине звоника према димензијама брода добивен анализом појединих цркви упућује на закључак да је постојала уједначеност у пропорцијама приликом градње или призиђивања звоника, те је могућа реконструкција и рестаурација звоника и торња илочке цркве. У складу са констатованим сразмерима могуће је закључити да је укупна висина звоника заједно са торњем износила 6 М¹, тј. однос ширине базиса: укупној висини = 1:6 што је у потпуности у складу са успостављеним пропорцијским каноном.

На основу свега изложеног о овом сакралном објекту, предлаже се његова заштита и потпуно спровођење рестаураторскоконзерваторског поступка због његове изузетне архитектонске вредности с аспекта очувања градитељске мисли одређеног културног слоја у континуитету, неовисно од историјских збивања у овом поднебљу.

Црква Свете Параскеве у Илочцу својим градитељским елементима — коритасти дашчаним сводом и откритим пропорцијама — успоставља везу са средњовековном српском архитектуром, која је путем традиције народног градитељства преко цркви брвнара очувана све до краја XVIII и почетка XIX века. Она је неспорно последњи изданак традиције духа овог градитељства, на овој територији.

²⁶ Петровић, Ђорђе, *Op. cit.*, стр. 141. У овој стилској групи био је присутан пропорцијски однос 1 : 0,5, који је применом „Меселове поделе круга“

— изведен на цркви у Илочцу, ако се урачуна и дебљина ободних зидова — 2x2 стопе. (Видети Б. Петровић, *Теоретичари пропорција*, Вук Караџић, Београд 1967, стр. 49). Ваља истаћи да су на овом истом подручју — Шумадији и Поморављу — настале нешто касније и дрвене цркве брвнаре, са карактеристичним начином засвођивања.

²⁷ Казивач В. Цветић у доба када је торањ звоника обновљен имао је седам година.

Église Sainte-Parascève à Iločac (République populaire de Hongrie)

ANTUN RUDINSKI

Quoique les sources historiques n'aient pas été examinées dans leur ensemble, les photographies et l'étude des documents recueillis nous montrent que l'église Sainte-Parascève d'Iločac, dans la République populaire de Hongrie, représente un monument sacré d'une valeur exceptionnelle. Son aspect modeste recèle des valeurs qui la rangent parmi les monuments culturels présentant de l'intérêt pour l'ensemble de l'architecture sacrée du XVIII^e siècle. Cette église est actuellement la seule église serbe en Hongrie qui comporte une voûte en berceau, faite de planches. En même temps c'est une des églises peu nombreuses qui, dans les régions situées au nord de la Save et du Danube, nous sont parvenues intactes.

Les voûtes en berceau exécutées avec des planches ne sont pas présentes dans l'architecture de l'Occident; elles tirent leur origine de l'ar

chitecture populaire de Choumadia et de la Bosnie septentrionale. Les proportions de cette église, constatées par l'auteur du présent article, sont celles qui étaient prescrites par le canon de l'architecture sacrée; quant au style, l'église appartient à l'école de la Morava, — le dernier style monumental de l'architecture médiévale serbe. Ces deux éléments — la voûte en berceau, exécutée en bois, et les proportions de l'église — rangent celle-ci parmi les ouvrages architecturaux qui peuvent expliquer la continuité de l'esprit d'une architecture, implanté, grâce à la tradition, dans une autre époque et dans les conditions socioéconomiques différentes. Pour ce seul fait elle mérite des recherches plus vastes du point de vue de la conservation et de la restauration. C'est ce qu'impose la nécessité de la reconstruire, mais aussi celle d'éclaircir les faits établis.